

МИНИСТЕРСТВО ОБРАЗОВАНИЯ И НАУКИ
ЗАБАЙКАЛЬСКОГО КРАЯ
ГОСУДАРСТВЕННОЕ ПРОФЕССИОНАЛЬНОЕ
ОБРАЗОВАТЕЛЬНОЕ УЧРЕЖДЕНИЕ
ЧИТИНСКИЙ ПОЛИТЕХНИЧЕСКИЙ КОЛЛЕДЖ

СОГЛАСОВАНО

Заместитель начальника УГИБДД
УМВД России по Забайкальскому
краю


О.Н. Саломатов
2023 г.
М.П.



УТВЕРЖДАЮ

Директор ГПОУ ЧИТК


А.В. Еремеева
2023 г.
М.П.



ОБРАЗОВАТЕЛЬНАЯ ПРОГРАММА
профессиональной подготовки водителей транспортных средств
категории «С»

г. Чита 2023 г.

Образовательная программа профессиональной подготовки водителей транспортных средств категории "С" (утв. приказом Министерства образования и науки РФ от 26 декабря 2013 г. N 1408) (утв. приказом директора ГПОУ ЧПТК от _____ «___» _____ 20__ г.)

Организация-разработчик: ГПОУ «Читинский политехнический колледж»

Разработчики:

Заведующий ЦДО ГПОУ «Читинский политехнический колледж»
Черникова Алена Андреевна

I. Пояснительная записка

Образовательная программа профессиональной подготовки водителей транспортных средств категории "С" (далее – Образовательная программа) разработана в соответствии с требованиями Федерального закона от 10 декабря 1995 г. N 196-ФЗ "О безопасности дорожного движения" (Собрание законодательства Российской Федерации, 1995, N 50, ст. 4873; 1999, N 10, ст. 1158; 2002, N 18, ст. 1721; 2003, N 2, ст. 167; 2004, N 35, ст. 3607; 2006, N 52, ст. 5498; 2007, N 46, ст. 5553; N 49, ст. 6070; 2009, N 1, ст. 21; N 48, ст. 5717; 2010, N 30, ст. 4000; N 31, ст. 4196; 2011, N 17, ст. 2310; N 27, ст. 3881; N 29, ст. 4283; N 30, ст. 4590; N 30, ст. 4596; 2012, N 25, ст. 3268; N 31, ст. 4320; 2013, N 17, ст. 2032; N 19, ст. 2319; N 27, ст. 3477; N 30, ст. 4029; N 48, ст. 6165) (далее - Федеральный закон N 196-ФЗ), Федерального закона от 29 декабря 2012 г. N 273-ФЗ "Об образовании в Российской Федерации" (Собрание законодательства Российской Федерации, 2012, N 53, ст. 7598; 2013, N 19, ст. 2326; N 23, ст. 2878; N 30, ст. 4036; N 48, ст. 6165), на основании Правил разработки примерных программ профессионального обучения водителей транспортных средств соответствующих категорий и подкатегорий, утвержденных постановлением Правительства Российской Федерации от 1 ноября 2013 г. N 980 (Собрание законодательства Российской Федерации, 2013, N 45, ст. 5816), Порядка организации и осуществления образовательной деятельности по основным программам профессионального обучения, утвержденного приказом Министерства образования и науки Российской Федерации от 18 апреля 2013 г. N 292 (зарегистрирован Министерством юстиции Российской Федерации 15 мая 2013 г., регистрационный N 28395), с изменением, внесенным приказом Министерства образования и науки Российской Федерации от 21 августа 2013 г. N 977 (зарегистрирован Министерством юстиции Российской Федерации 17 сентября 2013 г., регистрационный N 29969).

Содержание Образовательной программы представлено пояснительной запиской, примерным учебным планом, примерными рабочими программами учебных предметов, планируемыми результатами освоения Образовательной программы, условиями реализации Образовательной программы, системой оценки результатов освоения Образовательной программы, учебно-методическими материалами, обеспечивающими реализацию Образовательной программы.

Учебный план содержит перечень учебных предметов базового, специального и профессионального циклов с указанием времени, отводимого на освоение учебных предметов, включая время, отводимое на теоретические и практические занятия.

Базовый цикл включает учебные предметы:

"Основы законодательства в сфере дорожного движения";
"Психофизиологические основы деятельности водителя";
"Основы управления транспортными средствами";
"Первая помощь при дорожно-транспортном происшествии".

Специальный цикл включает учебные предметы:

"Устройство и техническое обслуживание транспортных средств категории "С" как объектов управления";

"Основы управления транспортными средствами категории "С";

"Вождение транспортных средств категории "С" (с механической трансмиссией / с автоматической трансмиссией)".

Профессиональный цикл включает учебный предмет:

"Организация и выполнение грузовых перевозок автомобильным транспортом".

Образовательные рабочие программы учебных предметов раскрывают рекомендуемую последовательность изучения разделов и тем, а также распределение учебных часов по разделам и темам.

Последовательность изучения разделов и тем учебных предметов базового, специального и профессионального циклов определяется организацией, осуществляющей образовательную деятельность.

Учебные предметы базового цикла не изучаются при наличии права на управление транспортным средством любой категории или подкатегории (по желанию обучающегося).

Условия реализации Образовательной программы содержат организационно-педагогические, кадровые, информационно-методические и материально-технические требования. Учебно-методические материалы обеспечивают реализацию Образовательной программы.

Образовательная программа предусматривает достаточный для формирования, закрепления и развития практических навыков и компетенций объем практики.

Образовательная программа может быть использована для разработки рабочей программы профессиональной подготовки лиц с ограниченными возможностями здоровья при соблюдении условий, без которых невозможно или затруднительно освоение образовательных программ обучающимися с ограниченными возможностями здоровья.

Образовательная программа может быть использована для разработки рабочей программы профессиональной подготовки лиц, не достигших 18 лет.

II. Примерный учебный план

Таблица 1

Учебные предметы	Количество часов		
	Всего	В том числе	
		Теоретическ ие занятия	Практически е занятия
Учебные предметы базового цикла			
Основы законодательства в сфере дорожного движения	42	30	12
Психофизиологические основы деятельности водителя	12	8	4
Основы управления транспортными средствами	14	12	2
Первая помощь при дорожно-транспортном происшествии	16	8	8
Учебные предметы специального цикла			
Устройство и техническое обслуживание транспортных средств категории "С" как объектов управления	60	52	8
Основы управления транспортными средствами категории "С"	12	8	4
Вождение транспортных средств категории "С" (с механической трансмиссией)*	72	-	72
Учебные предметы профессионального цикла			
Организация и выполнение грузовых перевозок автомобильным транспортом	12	10	2
Квалификационный экзамен			
Квалификационный экзамен	4	2	2
Итого	244	130	114

* Вождение проводится вне сетки учебного времени. По окончании обучения вождению на транспортном средстве с механической трансмиссией обучающийся допускается к сдаче квалификационного экзамена на транспортном средстве с механической трансмиссией. По окончании обучения вождению на транспортном средстве с автоматической трансмиссией обучающийся допускается к сдаче квалификационного экзамена на

транспортном средстве с автоматической трансмиссией.

III. Примерные рабочие программы учебных предметов

3.1. Базовый цикл Образовательной программы.

3.1.1. Учебный предмет "Основы законодательства в сфере дорожного движения".

Распределение учебных часов по разделам и темам

Таблица 2

Наименование разделов и тем	Количество часов		
	Всего	В том числе	
		Теоретическ ие занятия	Практическ ие занятия
Законодательство в сфере дорожного движения			
Законодательство, определяющее правовые основы обеспечения безопасности дорожного движения и регулирующее отношения в сфере взаимодействия общества и природы	1	1	-
Законодательство, устанавливающее ответственность за нарушения в сфере дорожного движения	3	3	-
Итого по разделу	4	4	-
Правила дорожного движения			
Общие положения, основные понятия и термины, используемые в Правилах дорожного движения	2	2	-
Обязанности участников дорожного движения	2	2	-
Дорожные знаки	5	5	-
Дорожная разметка	1	1	-
Порядок движения и расположение транспортных средств на проезжей части	6	4	2
Остановка и стоянка транспортных средств	4	2	2
Регулирование дорожного движения	2	2	-
Проезд перекрестков	6	2	4
Проезд пешеходных переходов, мест	6	2	4

остановок маршрутных транспортных средств и железнодорожных переездов			
Порядок использования внешних световых приборов и звуковых сигналов	2	2	-
Буксировка транспортных средств, перевозка людей и грузов	1	1	-
Требования к оборудованию и техническому состоянию транспортных средств	1	1	-
Итого по разделу	38	26	12
Итого	42	30	12

3.1.1.1. Законодательство в сфере дорожного движения.

Законодательство, определяющее правовые основы обеспечения безопасности дорожного движения и регулирующее отношения в сфере взаимодействия общества и природы: общие положения; права и обязанности граждан, общественных и иных организаций в области охраны окружающей среды; ответственность за нарушение законодательства в области охраны окружающей среды.

Законодательство, устанавливающее ответственность за нарушения в сфере дорожного движения: задачи и принципы Уголовного кодекса Российской Федерации; понятие преступления и виды преступлений; понятие и цели наказания, виды наказаний; экологические преступления; ответственность за преступления против безопасности движения и эксплуатации транспорта; задачи и принципы законодательства об административных правонарушениях; административное правонарушение и административная ответственность; административное наказание; назначение административного наказания; административные правонарушения в области охраны окружающей среды и природопользования; административные правонарушения в области дорожного движения; административные правонарушения против порядка управления; исполнение постановлений по делам об административных правонарушениях; размеры штрафов за административные правонарушения; гражданское законодательство; возникновение гражданских прав и обязанностей, осуществление и защита гражданских прав; объекты гражданских прав; право собственности и другие вещные права; аренда транспортных средств; страхование; оформление документов о дорожно-транспортном происшествии без участия уполномоченных на то сотрудников полиции; обязательства вследствие причинения вреда; возмещение вреда лицом, застраховавшим свою ответственность; ответственность за вред, причиненный деятельностью, создающей повышенную опасность для окружающих; ответственность при отсутствии вины причинителя вреда; общие положения; условия и порядок осуществления обязательного страхования; компенсационные выплаты.

3.1.1.2. Правила дорожного движения.

Общие положения, основные понятия и термины, используемые в Правилах дорожного движения: значение Правил дорожного движения в обеспечении порядка и безопасности дорожного движения; структура Правил дорожного движения; дорожное движение; дорога и ее элементы; пешеходные переходы, их виды и обозначения с помощью дорожных знаков и дорожной разметки; прилегающие территории: порядок въезда, выезда и движения по прилегающим к дороге территориям; порядок движения в жилых зонах; автомагистрали, порядок движения различных видов транспортных средств по автомагистралям; запрещения, вводимые на автомагистралях; перекрестки, виды перекрестков в зависимости от способа организации движения; определение приоритета в движении; железнодорожные переезды и их разновидности; участники дорожного движения; лица, наделенные полномочиями по регулированию дорожного движения; виды транспортных средств; организованная транспортная колонна; ограниченная видимость, участки дорог с ограниченной видимостью; опасность для движения; дорожно-транспортное происшествие; перестроение, опережение, обгон, остановка и стоянка транспортных средств; темное время суток, недостаточная видимость; меры безопасности, предпринимаемые водителями транспортных средств, при движении в тёмное время суток и в условиях недостаточной видимости; населенный пункт: обозначение населенных пунктов с помощью дорожных знаков; различия в порядке движения по населенным пунктам в зависимости от их обозначения.

Обязанности участников дорожного движения: общие обязанности водителей; документы, которые водитель механического транспортного средства обязан иметь при себе и передавать для проверки сотрудникам полиции; обязанности водителя по обеспечению исправного технического состояния транспортного средства; порядок прохождения освидетельствования на состояние алкогольного опьянения и медицинского освидетельствования на состояние опьянения; порядок предоставления транспортных средств должностным лицам; обязанности водителей, причастных к дорожно-транспортному происшествию; запретительные требования, предъявляемые к водителям; права и обязанности водителей транспортных средств, движущихся с включенным проблесковым маячком синего цвета (маячками синего и красного цветов) и специальным звуковым сигналом; обязанности других водителей по обеспечению беспрепятственного проезда указанных транспортных средств и сопровождаемых ими транспортных средств; обязанности пешеходов и пассажиров по обеспечению безопасности дорожного движения.

Дорожные знаки: значение дорожных знаков в общей системе организации дорожного движения; классификация дорожных знаков; основной, предварительный, дублирующий, повторный знак; временные дорожные знаки; требования к расстановке знаков; назначение

предупреждающих знаков; порядок установки предупреждающих знаков различной конфигурации; название и значение предупреждающих знаков; действия водителя при приближении к опасному участку дороги, обозначенному соответствующим предупреждающим знаком; назначение знаков приоритета; название, значение и порядок их установки; действия водителей в соответствии с требованиями знаков приоритета; назначение запрещающих знаков; название, значение и порядок их установки; распространение действия запрещающих знаков на различные виды транспортных средств; действия водителей в соответствии с требованиями запрещающих знаков; зона действия запрещающих знаков; название, значение и порядок установки предписывающих знаков; распространение действия предписывающих знаков на различные виды транспортных средств; действия водителей в соответствии с требованиями предписывающих знаков; назначение знаков особых предписаний; название, значение и порядок их установки; особенности движения по участкам дорог, обозначенным знаками особых предписаний; назначение информационных знаков; название, значение и порядок их установки; действия водителей в соответствии с требованиями информационных знаков; назначение знаков сервиса; название, значение и порядок установки знаков сервиса; назначение знаков дополнительной информации (табличек); название и взаимодействие их с другими знаками; действия водителей с учетом требований знаков дополнительной информации.

Дорожная разметка и ее характеристики: значение разметки в общей системе организации дорожного движения, классификация разметки; назначение и виды горизонтальной разметки; постоянная и временная разметка; цвет и условия применения каждого вида горизонтальной разметки; действия водителей в соответствии с ее требованиями; взаимодействие горизонтальной разметки с дорожными знаками; назначение вертикальной разметки; цвет и условия применения вертикальной разметки.

Порядок движения и расположение транспортных средств на проезжей части: предупредительные сигналы; виды и назначение сигналов; правила подачи сигналов световыми указателями поворотов и рукой; начало движения, перестроение; повороты направо, налево и разворот; поворот налево и разворот на проезжей части с трамвайными путями; движение задним ходом; случаи, когда водители должны уступать дорогу транспортным средствам, приближающимся справа; движение по дорогам с полосой разгона и торможения; средства организации дорожного движения, дающие водителю информацию о количестве полос движения; определение количества полос движения при отсутствии данных средств; порядок движения транспортных средств по дорогам с различной шириной проезжей части; порядок движения тихоходных транспортных средств; движение безрельсовых транспортных средств по трамвайным путям попутного направления, расположенным слева на одном уровне с проезжей частью; движение транспортных средств по обочинам, тротуарам и пешеходным дорожкам; выбор дистанции, интервалов

и скорости в различных условиях движения; допустимые значения скорости движения для различных видов транспортных средств и условий перевозки; обгон, опережение; объезд препятствия и встречный разъезд; действия водителей перед началом обгона и при обгоне; места, где обгон запрещен; опережение транспортных средств при проезде пешеходных переходов; объезд препятствия; встречный разъезд на узких участках дорог; встречный разъезд на подъемах и спусках; приоритет маршрутных транспортных средств; пересечение трамвайных путей вне перекрестка; порядок движения по дороге с выделенной полосой для маршрутных транспортных средств и транспортных средств, используемых в качестве легкового такси; правила поведения водителей в случаях, когда троллейбус или автобус начинает движение от обозначенного места остановки; учебная езда; требования к обучающему, обучаемому и механическому транспортному средству, на котором проводится обучение; дороги и места, где запрещается учебная езда; дополнительные требования к движению велосипедов, мопедов, гужевых повозок, а также прогону животных; ответственность водителей за нарушения порядка движения и расположения транспортных средств на проезжей части. Решение ситуационных задач.

Остановка и стоянка транспортных средств: порядок остановки и стоянки; способы постановки транспортных средств на стоянку; длительная стоянка вне населенных пунктов; остановка и стоянка на автомагистралях; места, где остановка и стоянка запрещены; остановка и стоянка в жилых зонах; вынужденная остановка; действия водителей при вынужденной остановке в местах, где остановка запрещена, а также на автомагистралях и железнодорожных переездах; правила применения аварийной сигнализации и знака аварийной остановки при вынужденной остановке транспортного средства; меры, предпринимаемые водителем после остановки транспортного средства; ответственность водителей транспортных средств за нарушения правил остановки и стоянки. Решение ситуационных задач.

Регулирование дорожного движения: средства регулирования дорожного движения; значения сигналов светофора, действия водителей и пешеходов в соответствии с этими сигналами; реверсивные светофоры; светофоры для регулирования движения трамваев, а также других маршрутных транспортных средств, движущихся по выделенной для них полосе; светофоры для регулирования движения через железнодорожные переезды; значение сигналов регулировщика для безрельсовых транспортных средств, трамваев и пешеходов; порядок остановки при сигналах светофора или регулировщика, запрещающих движение; действия водителей и пешеходов в случаях, когда указания регулировщика противоречат сигналам светофора, дорожным знакам и разметке.

Проезд перекрестков: общие правила проезда перекрестков; преимущества трамвая на перекрестке; регулируемые перекрестки; правила проезда регулируемых перекрестков; порядок движения по перекрестку, регулируемому светофором с дополнительными секциями; нерегулируемые

перекрестки; правила проезда нерегулируемых перекрестков равнозначных и неравнозначных дорог; очередность проезда перекрестка неравнозначных дорог, когда главная дорога меняет направление; действия водителя в случае, если он не может определить наличие покрытия на дороге (темное время суток, грязь, снег) и при отсутствии знаков приоритета; ответственность водителей за нарушения правил проезда перекрестков. Решение ситуационных задач.

Проезд пешеходных переходов, мест остановок маршрутных транспортных средств и железнодорожных переездов: правила проезда нерегулируемых пешеходных переходов; правила проезда регулируемых пешеходных переходов; действия водителей при появлении на проезжей части слепых пешеходов; правила проезда мест остановок маршрутных транспортных средств; действия водителя транспортного средства, имеющего опознавательные знаки "Перевозка детей" при посадке детей в транспортное средство и высадке из него, а также водителей, приближающихся к такому транспортному средству; правила проезда железнодорожных переездов; места остановки транспортных средств при запрещении движения через переезд; запрещения, действующие на железнодорожном переезде; случаи, требующие согласования условий движения через переезд с начальником дистанции пути железной дороги; ответственность водителей за нарушения правил проезда пешеходных переходов, мест остановок маршрутных транспортных средств и железнодорожных переездов. Решение ситуационных задач.

Порядок использования внешних световых приборов и звуковых сигналов: правила использования внешних световых приборов в различных условиях движения; действия водителя при ослеплении; обозначение транспортного средства при остановке и стоянке в темное время суток на неосвещенных участках дорог, а также в условиях недостаточной видимости; обозначение движущегося транспортного средства в светлое время суток; порядок использования противотуманных фар и задних противотуманных фонарей; использование фары-искателя, фары-прожектора и знака автопоезда; порядок применения звуковых сигналов в различных условиях движения.

Буксировка транспортных средств, перевозка людей и грузов: условия и порядок буксировки механических транспортных средств на гибкой сцепке, жесткой сцепке и методом частичной погрузки; перевозка людей в буксируемых и буксирующих транспортных средствах; случаи, когда буксировка запрещена; требование к перевозке людей в грузовом автомобиле; обязанности водителя перед началом движения; дополнительные требования при перевозке детей; случаи, когда запрещается перевозка людей; правила размещения и закрепления груза на транспортном средстве; перевозка грузов, выступающих за габариты транспортного средства; обозначение перевозимого груза; случаи, требующие согласования условий движения транспортных средств с Государственной инспекцией безопасности дорожного движения Министерства внутренних дел Российской Федерации (далее - Госавтоинспекция).

Требования к оборудованию и техническому состоянию транспортных средств: общие требования; порядок прохождения технического осмотра; неисправности и условия, при наличии которых запрещается эксплуатация транспортных средств; типы регистрационных знаков, применяемые для различных групп транспортных средств; требования к установке государственных регистрационных знаков на транспортных средствах; опознавательные знаки транспортных средств.

3.1.2. Учебный предмет "Психофизиологические основы деятельности водителя".

Распределение учебных часов по разделам и темам

Таблица 3

Наименование разделов и тем	Количество часов		
	Всего	Теоретические занятия	Практические занятия
Познавательные функции, системы восприятия и психомоторные навыки	2	2	-
Этические основы деятельности водителя	2	2	-
Основы эффективного общения	2	2	-
Эмоциональные состояния и профилактика конфликтов	2	2	-
Саморегуляция и профилактика конфликтов (психологический практикум)	4	-	4
Итого	12	8	4

Познавательные функции, системы восприятия и психомоторные навыки: понятие о познавательных функциях (внимание, восприятие, память, мышление); внимание и его свойства (устойчивость, концентрация, распределение, переключение, объем); причины отвлечения внимания во время управления транспортным средством; способность сохранять внимание при наличии отвлекающих факторов; монотония; влияние усталости и сонливости на свойства внимания; способы профилактики усталости; виды информации; выбор необходимой информации в процессе управления транспортным средством; информационная перегрузка; системы восприятия и их значение в деятельности водителя; опасности, связанные с неправильным восприятием дорожной обстановки; зрительная система; поле зрения, острота зрения и зона видимости; периферическое и центральное зрение; факторы, влияющие на уменьшение поля зрения водителя; другие системы восприятия (слуховая система, вестибулярная система, суставно-мышечное чувство, интероцепция) и их значение в деятельности водителя; влияние скорости движения транспортного средства, алкоголя, медикаментов и эмоциональных

состояний водителя на восприятие дорожной обстановки; память; виды памяти и их значение для накопления профессионального опыта; мышление; анализ и синтез как основные процессы мышления; оперативное мышление и прогнозирование; навыки распознавания опасных ситуаций; принятие решения в различных дорожных ситуациях; важность принятия правильного решения на дороге; формирование психомоторных навыков управления автомобилем; влияние возрастных и гендерных различий на формирование психомоторных навыков; простая и сложная сенсомоторные реакции, реакция в опасной зоне; факторы, влияющие на быстроту реакции.

Этические основы деятельности водителя: цели обучения управлению транспортным средством; мотивация в жизни и на дороге; мотивация достижения успеха и избегания неудач; склонность к рискованному поведению на дороге; формирование привычек; ценности человека, группы и водителя; свойства личности и темперамент; влияние темперамента на стиль вождения; негативное социальное научение; понятие социального давления; влияние рекламы, прессы и киноиндустрии на поведение водителя; ложное чувство безопасности; влияние социальной роли и социального окружения на стиль вождения; способы нейтрализации социального давления в процессе управления транспортным средством; представление об этике и этических нормах; этические нормы водителя; ответственность водителя за безопасность на дороге; взаимоотношения водителя с другими участниками дорожного движения; уязвимые участники дорожного движения, требующие особого внимания (пешеходы, велосипедисты, дети, пожилые люди, инвалиды); причины предоставления преимущества на дороге транспортным средствам, оборудованным специальными световыми и звуковыми сигналами; особенности поведения водителей и пешеходов в жилых зонах и в местах парковки.

Основы эффективного общения: понятие общения, его функции, этапы общения; стороны общения, их общая характеристика (общение как обмен информацией, общение как взаимодействие, общение как восприятие и понимание других людей); характеристика вербальных и невербальных средств общения; основные "эффекты" в восприятии других людей; виды общения (деловое, личное); качества человека, важные для общения; стили общения; барьеры в межличностном общении, причины и условия их формирования; общение в условиях конфликта; особенности эффективного общения; правила, повышающие эффективность общения.

Эмоциональные состояния и профилактика конфликтов: эмоции и поведение водителя; эмоциональные состояния (гнев, тревога, страх, эйфория, стресс, фрустрация); изменение восприятия дорожной ситуации и поведения в различных эмоциональных состояниях; управление поведением на дороге; экстренные меры реагирования; способы саморегуляции эмоциональных состояний; конфликтные ситуации и конфликты на дороге; причины агрессии и враждебности у водителей и других участников дорожного движения; тип мышления, приводящий к агрессивному поведению; изменение поведения

водителя после употребления алкоголя и медикаментов; влияние плохого самочувствия на поведение водителя; профилактика конфликтов; правила взаимодействия с агрессивным водителем.

Саморегуляция и профилактика конфликтов: приобретение практического опыта оценки собственного психического состояния и поведения, опыта саморегуляции, а также первичных навыков профилактики конфликтов; решение ситуационных задач по оценке психического состояния, поведения, профилактике конфликтов и общению в условиях конфликта. Психологический практикум.

3.1.3. Учебный предмет "Основы управления транспортными средствами".

Распределение учебных часов по разделам и темам

Таблица 4

Наименование разделов и тем	Количество часов		
	Всего	В том числе	
		Теоретические занятия	Практические занятия
Дорожное движение	2	2	-
Профессиональная надежность водителя	2	2	-
Влияние свойств транспортного средства на эффективность и безопасность управления	2	2	-
Дорожные условия и безопасность движения	4	2	2
Принципы эффективного и безопасного управления транспортным средством	2	2	-
Обеспечение безопасности наиболее уязвимых участников дорожного движения	2	2	-
Итого	14	12	2

Дорожное движение: дорожное движение как система управления водитель-автомобиль-дорога (ВАД); показатели качества функционирования системы ВАД; понятие о дорожно-транспортном происшествии (ДТП); виды дорожно-транспортных происшествий; причины возникновения дорожно-транспортных происшествий; анализ безопасности дорожного движения (БДД) в России; система водитель-автомобиль (ВА); цели и задачи управления транспортным средством; различие целей и задач управления транспортным средством при участии в спортивных соревнованиях, и при участии в дорожном движении; элементы системы водитель-автомобиль; показатели качества управления транспортным средством: эффективность и безопасность; безаварийность как условие достижения цели управления

транспортным средством; классификация автомобильных дорог; транспортный поток; средняя скорость; интенсивность движения и плотность транспортного потока; пропускная способность дороги; средняя скорость и плотность транспортного потока; соответствующие пропускной способности дороги; причины возникновения заторов.

Профессиональная надежность водителя: понятие о надежности водителя; анализ деятельности водителя; информация, необходимая водителю для управления транспортным средством; обработка информации; сравнение текущей информации с безопасными значениями, сформированными в памяти водителя, в процессе обучения и накопления опыта; штатные и нештатные ситуации; снижение надежности водителя при неожиданном возникновении нештатной ситуации; влияние прогноза возникновения нештатной ситуации, стажа и возраста водителя на время его реакции; влияние скорости движения транспортного средства на размеры поля зрения и концентрацию внимания; влияние личностных качеств водителя на надежность управления транспортным средством; влияние утомления на надежность водителя; зависимость надежности водителя от продолжительности управления автомобилем; режим труда и отдыха водителя; зависимость надежности водителя от различных видов недомоганий, продолжительности нетрудоспособности в течение года, различных видов заболеваний, курения и степени опьянения; мотивы безопасного и эффективного управления транспортным средством.

Влияние свойств транспортного средства на эффективность и безопасность управления: силы, действующие на транспортное средство в различных условиях движения; уравнение тягового баланса; сила сцепления колес с дорогой; понятие о коэффициенте сцепления; изменение коэффициента сцепления в зависимости от погодных условий, режимов движения транспортного средства, состояния шин и дорожного покрытия; условие движения без буксования колес; свойства эластичного колеса; круг силы сцепления; влияние величины продольной реакции на поперечную реакцию; деформации автошины при разгоне, торможении, действии боковой силы; угол увода; гидроскольжение и аквапланирование шины; силы и моменты, действующие на транспортное средство при торможении и при криволинейном движении; скоростные и тормозные свойства, поворачиваемость транспортного средства; устойчивость продольного и бокового движения транспортного средства; условия потери устойчивости бокового движения транспортного средства при разгоне, торможении и повороте; устойчивость против опрокидывания; резервы устойчивости транспортного средства; управляемость продольным и боковым движением транспортного средства; влияние технического состояния систем управления, подвески и шин на управляемость.

Дорожные условия и безопасность движения: динамический габарит транспортного средства; опасное пространство, возникающее вокруг транспортного средства при движении; изменение размеров и формы опасного

пространства при изменении скорости и траектории движения транспортного средства; понятие о тормозном и остановочном пути; зависимость расстояния, пройденного транспортным средством за время реакции водителя и время срабатывания тормозного привода, от скорости движения транспортного средства, его технического состояния, а также состояния дорожного покрытия; безопасная дистанция в секундах и метрах; способы контроля безопасной дистанции; безопасный боковой интервал; резервы управления скоростью, ускорением, дистанцией и боковым интервалом; условия безопасного управления; дорожные условия и прогнозирование изменения дорожной ситуации; выбор скорости, ускорения, дистанции и бокового интервала с учетом геометрических параметров дороги и условий движения; влияние плотности транспортного потока на вероятность и тип ДТП; зависимость безопасной дистанции от категорий транспортных средств в паре "ведущий - ведомый"; безопасные условия обгона (опережения); повышение риска ДТП при увеличении отклонения скорости транспортного средства от средней скорости транспортного потока; повышение вероятности возникновения ДТП при увеличении неравномерности движения транспортного средства в транспортном потоке. Решение ситуационных задач.

Принципы эффективного и безопасного управления транспортным средством: влияние опыта, приобретаемого водителем, на уровень аварийности в дорожном движении; наиболее опасный период накопления водителем опыта; условия безопасного управления транспортным средством; регулирование скорости движения транспортного средства с учетом плотности транспортного потока; показатели эффективности управления транспортным средством; зависимость средней скорости транспортного средства от его максимальной скорости в транспортных потоках различной плотности; снижение эксплуатационного расхода топлива - действенный способ повышения эффективности управления транспортным средством; безопасное и эффективное управления транспортным средством; проблема экологической безопасности; принципы экономичного управления транспортным средством; факторы, влияющие на эксплуатационный расход топлива.

Обеспечение безопасности наиболее уязвимых участников дорожного движения: безопасность пассажиров транспортных средств; результаты исследований, позволяющие утверждать о необходимости и эффективности использования ремней безопасности; опасные последствия срабатывания подушек безопасности для не пристегнутых водителя и пассажиров транспортных средств; использование ремней безопасности; детская пассажирская безопасность; назначение, правила подбора и установки детских удерживающих устройств; необходимость использования детских удерживающих устройств при перевозке детей до 12-летнего возраста; безопасность пешеходов и велосипедистов; подушки безопасности для пешеходов и велосипедистов; световозвращающие элементы их типы и эффективность использования; особенности проезда нерегулируемых

пешеходных переходов, расположенных вблизи детских учреждений; обеспечение безопасности пешеходов и велосипедистов при движении в жилых зонах.

3.1.4. Учебный предмет "Первая помощь при дорожно-транспортном происшествии".

Распределение учебных часов по разделам и темам

Таблица 5

Наименование разделов и тем	Количество часов		
	Всего	В том числе	
		Теоретические занятия	Практические занятия
Организационно-правовые аспекты оказания первой помощи	2	2	-
Оказание первой помощи при отсутствии сознания, остановке дыхания и кровообращения	4	2	2
Оказание первой помощи при наружных кровотечениях и травмах	4	2	2
Оказание первой помощи при прочих состояниях, транспортировка пострадавших в дорожно-транспортном происшествии	6	2	4
Итого	16	8	8

Организационно-правовые аспекты оказания первой помощи: понятие о видах ДТП, структуре и особенностях дорожно-транспортного травматизма; организация и виды помощи пострадавшим в ДТП; нормативная правовая база, определяющая права, обязанности и ответственность при оказании первой помощи; особенности оказания помощи детям, определяемые законодательно; понятие "первая помощь"; перечень состояний, при которых оказывается первая помощь; перечень мероприятий по ее оказанию; основные правила вызова скорой медицинской помощи, других специальных служб, сотрудники которых обязаны оказывать первую помощь; соблюдение правил личной безопасности при оказании первой помощи; простейшие меры профилактики инфекционных заболеваний, передающихся с кровью и биологическими жидкостями человека; современные наборы средств и устройств для оказания первой помощи (аптечка первой помощи (автомобильная), аптечка для оказания первой помощи работникам); основные компоненты, их назначение; общая последовательность действий на месте происшествия с наличием пострадавших; основные факторы, угрожающие

жизни и здоровью при оказании первой помощи, пути их устранения; извлечение и перемещение пострадавшего в дорожно-транспортном происшествии.

Оказание первой помощи при отсутствии сознания, остановке дыхания и кровообращения: основные признаки жизни у пострадавшего; причины нарушения дыхания и кровообращения при дорожно-транспортном происшествии; способы проверки сознания, дыхания, кровообращения у пострадавшего в дорожно-транспортном происшествии; особенности сердечно-легочной реанимации (СЛР) у пострадавших в дорожно-транспортном происшествии; современный алгоритм проведения сердечно-легочной реанимации (СЛР); техника проведения искусственного дыхания и закрытого массажа сердца; ошибки и осложнения, возникающие при выполнении реанимационных мероприятий; прекращение СЛР; мероприятия, выполняемые после прекращения СЛР; особенности СЛР у детей; порядок оказания первой помощи при частичном и полном нарушении проходимости верхних дыхательных путей, вызванном инородным телом у пострадавших в сознании, без сознания; особенности оказания первой помощи тучному пострадавшему, беременной женщине и ребёнку.

Практическое занятие: оценка обстановки на месте дорожно-транспортного происшествия; отработка вызова скорой медицинской помощи, других специальных служб, сотрудники которых обязаны оказывать первую помощь; отработка навыков определения сознания у пострадавшего; отработка приёмов восстановления проходимости верхних дыхательных путей; оценка признаков жизни у пострадавшего; отработка приёмов искусственного дыхания "рот ко рту", "рот к носу", с применением устройств для искусственного дыхания; отработка приёмов закрытого массажа сердца; выполнение алгоритма сердечно-легочной реанимации; отработка приёма перевода пострадавшего в устойчивое боковое положение; отработка приемов удаления инородного тела из верхних дыхательных путей пострадавшего; экстренное извлечение пострадавшего из автомобиля или труднодоступного места, отработка основных приёмов (пострадавший в сознании, пострадавший без сознания); оказание первой помощи без извлечения пострадавшего; отработка приема снятия мотоциклетного (велосипедного) шлема и других защитных приспособлений с пострадавшего.

Оказание первой помощи при наружных кровотечениях и травмах: цель и порядок выполнения обзорного осмотра пострадавшего в дорожно-транспортном происшествии; наиболее часто встречающиеся повреждения при дорожно-транспортном происшествии; особенности состояний пострадавшего в дорожно-транспортном происшествии, признаки кровотечения; понятия "кровотечение", "острая кровопотеря"; признаки различных видов наружного кровотечения (артериального, венозного, капиллярного, смешанного); способы временной остановки наружного кровотечения: пальцевое прижатие артерии, наложение жгута, максимальное сгибание конечности в суставе, прямое давление на рану, наложение давящей

повязки; оказание первой помощи при носовом кровотечении; понятие о травматическом шоке; причины и признаки, особенности травматического шока у пострадавшего в дорожно-транспортном происшествии; мероприятия, предупреждающие развитие травматического шока; цель и последовательность подробного осмотра пострадавшего; основные состояния, с которыми может столкнуться участник оказания первой помощи; травмы головы; оказание первой помощи; особенности ранений волосистой части головы; особенности оказания первой помощи при травмах глаза и носа; травмы шеи, оказание первой помощи; остановка наружного кровотечения при травмах шеи; фиксация шейного отдела позвоночника (вручную, подручными средствами, с использованием медицинских изделий); травмы груди, оказание первой помощи; основные проявления травмы груди; особенности наложения повязок при травме груди; наложение окклюзионной (герметизирующей) повязки; особенности наложения повязки на рану груди с инородным телом; травмы живота и таза, основные проявления; оказание первой помощи; закрытая травма живота с признаками внутреннего кровотечения; оказание первой помощи; особенности наложения повязок на рану при выпадении органов брюшной полости, при наличии инородного тела в ране; травмы конечностей, оказание первой помощи; понятие "иммобилизация"; способы иммобилизации при травме конечностей; травмы позвоночника, оказание первой помощи.

Практическое занятие: отработка проведения обзорного осмотра пострадавшего в дорожно-транспортном происшествии с травматическими повреждениями; проведение подробного осмотра пострадавшего; остановка наружного кровотечения при ранении головы, шеи, груди, живота, таза и конечностей с помощью пальцевого прижатия артерий (сонной, подключичной, подмышечной, плечевой, бедренной); наложение табельного и импровизированного кровоостанавливающего жгута (жгута-закрутки, ремня); максимальное сгибание конечности в суставе, прямое давление на рану, наложение давящей повязки; отработка наложения окклюзионной (герметизирующей) повязки при ранении грудной клетки; наложение повязок при наличии инородного предмета в ране живота, груди, конечностей; отработка приёмов первой помощи при переломах; иммобилизация (подручными средствами, аутоиммобилизация, с использованием медицинских изделий); отработка приемов фиксации шейного отдела позвоночника.

Оказание первой помощи при прочих состояниях, транспортировка пострадавших в дорожно-транспортном происшествии: цель и принципы придания пострадавшим оптимальных положений тела; оптимальные положения тела пострадавшего с травмами груди, живота, таза, конечностей, с потерей сознания, с признаками кровопотери; приёмы переноски пострадавших на руках одним, двумя и более участниками оказания первой помощи; приемы переноски пострадавших с травмами головы, шеи, груди, живота, таза, конечностей и позвоночника; способы контроля состояния

пострадавшего, находящегося в сознании, без сознания; влияние экстремальной ситуации на психоэмоциональное состояние пострадавшего и участника оказания первой помощи; простые приемы психологической поддержки; принципы передачи пострадавшего бригаде скорой медицинской помощи, другим специальным службам, сотрудники которых обязаны оказывать первую помощь; виды ожогов при дорожно-транспортном происшествии, их признаки; понятие о поверхностных и глубоких ожогах; ожог верхних дыхательных путей, основные проявления; оказание первой помощи; перегревание, факторы, способствующие его развитию; основные проявления, оказание первой помощи; холодовая травма, ее виды; основные проявления переохлаждения (гипотермии), отморожения, оказание первой помощи; отравления при дорожно-транспортном происшествии; пути попадания ядов в организм; признаки острого отравления; оказание первой помощи при попадании отравляющих веществ в организм через дыхательные пути, пищеварительный тракт, через кожу.

Практическое занятие: наложение повязок при ожогах различных областей тела; применение местного охлаждения; наложение термоизолирующей повязки при отморожениях; придание оптимального положения тела пострадавшему в дорожно-транспортном происшествии при: отсутствии сознания, травмах различных областей тела, значительной кровопотере; отработка приемов переноски пострадавших; решение ситуационных задач в режиме реального времени по оказанию первой помощи пострадавшим в дорожно-транспортном происшествии с различными повреждениями (травмами, потерей сознания, отсутствием признаков и жизни и с другими состояниями, требующими оказания первой помощи).

3.2. Специальный цикл Образовательной программы.

3.2.1. Учебный предмет "Устройство и техническое обслуживание транспортных средств категории "С" как объектов управления".

Распределение учебных часов по разделам и темам

Таблица 6

Наименование разделов и тем	Количество часов		
	Всего	В том числе	
		Теоретические	Практические

		занятия	занятия
Устройство транспортных средств			
Общее устройство транспортных средств категории "С"	4	4	-
Рабочее место водителя, системы пассивной безопасности	4	4	-
Общее устройство и работа двигателя	10	10	-
Общее устройство трансмиссии	6	6	-
Назначение и состав ходовой части	4	4	-
Общее устройство и принцип работы тормозных систем	6	6	-
Общее устройство и принцип работы системы рулевого управления	6	6	-
Электронные системы помощи водителю	2	2	-
Источники и потребители электрической энергии	6	6	-
Итого по разделу	48	48	-
Техническое обслуживание			
Система технического обслуживания	2	2	-
Меры безопасности и защиты окружающей природной среды при эксплуатации транспортного средства	2	2	-
Устранение неисправностей*	8	-	8
Итого по разделу*	12	4	8
Итого	60	52	8

* Практическое занятие проводится на учебном транспортном средстве.

3.2.1.1. Устройство транспортных средств.

Общее устройство транспортных средств категории "С": назначение и общее устройство транспортных средств категории "С"; назначение, расположение и взаимодействие основных агрегатов, узлов, механизмов и систем; краткие технические характеристики транспортных средств категории "С".

Рабочее место водителя, системы пассивной безопасности: общее устройство кабины; основные типы кабин; компоненты кабины; шумоизоляция, остекление, люки, противосолнечные козырьки, замки дверей, стеклоподъемники; системы обеспечения комфортных условий для водителя и пассажиров; системы очистки и обогрева стёкол; очистители и омыватели фар головного света; системы регулировки и обогрева зеркал заднего вида; низкотемпературные жидкости, применяемые в системе стеклоомывателей;

рабочее место водителя; назначение и расположение органов управления, контрольно-измерительных приборов, индикаторов, звуковых сигнализаторов, и сигнальных ламп; порядок работы с бортовым компьютером, навигационной системой и устройством вызова экстренных оперативных служб; системы регулировки взаимного положения сиденья и органов управления автомобилем; системы пассивной безопасности; ремни безопасности: назначение, разновидности и принцип работы; подголовники: назначение и основные виды; система подушек безопасности; конструктивные элементы кабины, снижающие тяжесть последствий дорожно-транспортных происшествий; электронное управление системами пассивной безопасности; неисправности элементов системы пассивной безопасности, при наличии которых запрещается эксплуатация транспортного средства.

Общее устройство и работа двигателя: разновидности двигателей, применяемых в автомобилестроении; двигатели внутреннего сгорания; комбинированные двигательные установки; назначение, устройство и принцип работы двигателя внутреннего сгорания; назначение, устройство, принцип работы и основные неисправности кривошипно-шатунного механизма; назначение, устройство, принцип работы и основные неисправности механизма газораспределения; назначение, устройство, принцип работы и основные неисправности системы охлаждения; тепловой режим двигателя и контроль температуры охлаждающей жидкости; виды охлаждающих жидкостей, их состав и эксплуатационные свойства; ограничения по смешиванию различных типов охлаждающих жидкостей; назначение и принцип работы предпускового подогревателя; назначение, устройство, принцип работы и основные неисправности системы смазки двигателя; контроль давления масла; классификация, основные свойства и правила применения моторных масел; ограничения по смешиванию различных типов масел; назначение, устройство, принцип работы и основные неисправности систем питания двигателей различного типа (бензинового, дизельного, работающего на газе); виды и сорта автомобильного топлива; понятие об октановом и цетановом числе; зимние и летние сорта дизельного топлива; Электронная система управления двигателем; неисправности двигателя, при наличии которых запрещается эксплуатация транспортного средства.

Общее устройство трансмиссии: схемы трансмиссии транспортных средств категории "С" с различными приводами; назначение сцепления; общее устройство и принцип работы однодискового сцепления; общее устройство и принцип работы двухдискового сцепления; общее устройство и принцип работы гидравлического и механического приводов сцепления; устройство пневмогидравлического усилителя привода сцепления; основные неисправности сцепления, их признаки и причины; правила эксплуатации сцепления, обеспечивающие его длительную и надежную работу; назначение, общее устройство и принцип работы коробки переключения передач; понятие о передаточном числе и крутящем моменте; схемы управления механическими

коробками переключения передач; основные неисправности механической коробки переключения передач, их признаки и причины; автоматизированные (роботизированные) коробки переключения передач; гидромеханические и бесступенчатые автоматические коробки переключения передач; признаки неисправностей автоматической и автоматизированной (роботизированной) коробки переключения передач; особенности эксплуатации автомобилей с автоматической и автоматизированной (роботизированной) коробками передач; назначение и общее устройство раздаточной коробки; назначение, устройство и работа коробки отбора мощности; устройство механизмов включения раздаточной коробки и коробки отбора мощности; назначение, устройство и работа главной передачи, дифференциала, карданной передачи и приводов управляемых колес; маркировка и правила применения трансмиссионных масел и пластичных смазок.

Назначение и состав ходовой части: назначение и общее устройство ходовой части транспортного средства; основные элементы рамы; тягово-сцепное устройство; лебедка; назначение, общее устройство и принцип работы передней и задней подвесок; назначение и работа амортизаторов; неисправности подвесок, влияющие на безопасность движения автомобиля; конструкции автомобильных шин, их устройство и маркировка; летние и зимние автомобильные шины; нормы давления воздуха в шинах; система регулирования давления воздуха в шинах; условия эксплуатации, обеспечивающие надежность автомобильных шин; виды и маркировка дисков колес; крепление колес; влияние углов установки колес на безопасность движения автомобиля и интенсивность износа автомобильных шин; неисправности ходовой части, при наличии которых запрещается эксплуатация транспортного средства.

Общее устройство и принцип работы тормозных систем: рабочая и стояночная тормозные системы, их назначение, общее устройство и принцип работы; назначение и общее устройство запасной тормозной системы; назначение, устройство и работа элементов вспомогательной тормозной системы; общее устройство тормозной системы с пневматическим приводом; работа тормозного крана и тормозных механизмов; контроль давления воздуха в пневматическом приводе; общее устройство тормозной системы с пневмогидравлическим приводом; работа пневмоусилителя и тормозных механизмов; тормозные жидкости, их виды, состав и правила применения; ограничения по смешиванию различных типов тормозных жидкостей; неисправности тормозных систем, при наличии которых запрещается эксплуатация транспортного средства.

Общее устройство и принцип работы системы рулевого управления: назначение систем рулевого управления, их разновидности и принципиальные схемы; требования, предъявляемые к рулевому управлению; общее устройство и принцип работы системы рулевого управления с гидравлическим усилителем; масло, применяемое в гидравлических усилителях рулевого управления; общее устройство и принцип работы системы рулевого

управления с электрическим усилителем; система управления электрическим усилителем руля; устройство, работа и основные неисправности шарниров рулевых тяг; неисправности систем рулевого управления, при наличии которых запрещается эксплуатация транспортного средства.

Электронные системы помощи водителю: системы, улучшающие курсовую устойчивость и управляемость автомобиля; система курсовой устойчивости (ESP) и ее компоненты (антиблокировочная система тормозов (далее - АБС), антипробуксовочная система, система распределения тормозных усилий, система электронной блокировки дифференциала); дополнительные функции системы курсовой устойчивости; системы - ассистенты водителя (ассистент движения на спуске, ассистент трогания на подъеме, динамический ассистент трогания, функция автоматического включения стояночного тормоза, функция просушивания тормозов, ассистент рулевой коррекции, адаптивный круиз-контроль, система сканирования пространства перед автомобилем, ассистент движения по полосе, ассистент смены полосы движения, системы автоматической парковки).

Источники и потребители электрической энергии: аккумуляторные батареи, их назначение, общее устройство и маркировка; правила эксплуатации аккумуляторных батарей; состав электролита и меры безопасности при его приготовлении; назначение, общее устройство и принцип работы генератора; признаки неисправности генератора; назначение, общее устройство и принцип работы стартера; признаки неисправности стартера; назначение системы зажигания; разновидности систем зажигания, их электрические схемы; устройство и принцип работы приборов бесконтактной и микропроцессорной систем зажигания; электронные системы управления микропроцессорной системой зажигания; общее устройство и принцип работы внешних световых приборов и звуковых сигналов; корректор направления света фар; система активного головного света; ассистент дальнего света; неисправности электрооборудования, при наличии которых запрещается эксплуатация транспортного средства.

3.2.1.2. Техническое обслуживание.

Система технического обслуживания: сущность и общая характеристика системы технического обслуживания и ремонта транспортных средств; виды и периодичность технического обслуживания автомобилей и прицепов; организации, осуществляющие техническое обслуживание транспортных средств; назначение и содержание сервисной книжки; контрольный осмотр и ежедневное техническое обслуживание автомобиля и прицепа; технический осмотр транспортных средств, его назначение, периодичность и порядок проведения; организации, осуществляющие технический осмотр транспортных средств; подготовка транспортного средства к техническому осмотру; содержание диагностической карты.

Меры безопасности и защиты окружающей природной среды при эксплуатации транспортного средства: меры безопасности при выполнении работ по ежедневному техническому обслуживанию автомобиля;

противопожарная безопасность на автозаправочных станциях; меры по защите окружающей природной среды при эксплуатации транспортного средства.

Устранение неисправностей: проверка и доведение до нормы уровня масла в системе смазки двигателя; проверка и доведение до нормы уровня охлаждающей жидкости в системе охлаждения двигателя; проверка и доведение до нормы уровня жидкости в бачке стеклоомывателя; проверка и доведение до нормы уровня тормозной жидкости в гидроприводе сцепления и тормозной системы; проверка состояния аккумуляторной батареи; проверка и доведение до нормы давления воздуха в шинах колес; проверка герметичности гидравлического тормозного привода визуальным осмотром; проверка герметичности пневматического тормозного привода по манометру; проверка натяжения приводных ремней; снятие и установка щетки стеклоочистителя; снятие и установка колеса; снятие и установка приводного ремня; снятие и установка аккумуляторной батареи; снятие и установка электроламп; снятие и установка плавкого предохранителя.

3.2.2. Учебный предмет "Основы управления транспортными средствами категории "С".

Распределение учебных часов по разделам и темам

Таблица 7

Наименование разделов и тем	Количество часов		
	Всего	В том числе	
		Теоретические занятия	Практические занятия
Приемы управления транспортным средством	2	2	-
Управление транспортным средством в штатных ситуациях	6	4	2
Управление транспортным средством в нештатных ситуациях	4	2	2
Итого	12	8	4

Приемы управления транспортным средством: рабочее место водителя; оптимальная рабочая поза водителя; регулировка положения сиденья и органов управления для принятия оптимальной рабочей позы; регулировка зеркал заднего вида; техника руления, обеспечивающая сохранение обратной связи о положении управляемых колес; силовой и скоростной способы руления; техника выполнения операций с органами управления скоростью, сцеплением, тормозом; правила пользования сцеплением, обеспечивающие его длительную и надежную работу; порядок пуска двигателя в различных температурных условиях; порядок действий органами управления при трогании с места, разгоне с последовательным переключением передач в восходящем порядке, снижении скорости движения с переключением передач

в нисходящем порядке, торможении двигателем; выбор оптимальной передачи при различных скоростях движения; способы торможения в штатных и нештатных ситуациях; особенности управления транспортным средством при наличии АБС; особенности управления транспортным средством с автоматической трансмиссией.

Управление транспортным средством в штатных ситуациях: маневрирование в ограниченном пространстве; обеспечение безопасности при движении задним ходом; использование зеркал заднего вида при маневрировании задним ходом; способы парковки транспортного средства; действия водителя при движении в транспортном потоке; выбор оптимальной скорости, ускорения, дистанции и бокового интервала в транспортном потоке; расположение транспортного средства на проезжей части в различных условиях движения; управление транспортным средством при прохождении поворотов различного радиуса; выбор безопасной скорости и траектории движения; алгоритм действий водителя при выполнении перестроений и объезде препятствий; условия безопасной смены полосы движения; порядок выполнения обгона и опережения; определение целесообразности обгона и опережения; условия безопасного выполнения обгона и опережения; встречный разъезд; способы выполнения разворота вне перекрестков; остановка на проезжей части дороги и за ее пределами; действия водителей транспортных средств при вынужденной остановке в местах, где остановка запрещена; проезд перекрестков; выбор скорости и траектории движения при проезде перекрестков; опасные ситуации при проезде перекрестков; управление транспортным средством при проезде пешеходных переходов, мест остановок маршрутных транспортных средств, железнодорожных переездов, мостов, тоннелей; порядок движения в жилых зонах; особенности управления транспортным средством при движении по автомагистралям, а также при въезде на автомагистраль и съезде с них; управление транспортным средством в горной местности, на крутых подъемах и спусках, при движении по опасным участкам дорог (сужение проезжей части, свежееуложенное покрытие дороги, битумные и гравийные покрытия); меры предосторожности при движении по ремонтируемым участкам дорог; ограждения ремонтируемых участков дорог, применяемые предупредительные и световые сигналы; управление транспортным средством при движении в условиях недостаточной видимости (темное время суток, туман, дождь, снегопад); особенности управления транспортным средством при движении по дороге с низким коэффициентом сцепления дорожного покрытия (в гололедицу); пользование зимними дорогами (зимниками); движение по ледовым переправам; движение по бездорожью; управление транспортным средством при движении с прицепом и при буксировке механических транспортных средств; перевозка пассажиров в грузовых автомобилях; создание условий для безопасной перевозки детей различного возраста; перевозка грузов в грузовых автомобилях; оптимальное размещение и крепление перевозимого груза; особенности управления транспортным средством в зависимости от

характеристик перевозимого груза; управление автоцистерной. Решение ситуационных задач.

Управление транспортным средством в нештатных ситуациях: понятие о нештатной ситуации; причины возможных нештатных ситуаций; действия органами управления скоростью и тормозом при буксовании и блокировке колес; регулирование скорости в процессе разгона, предотвращающее буксование ведущих колес; действия водителя при блокировке колес в процессе экстренного торможения; объезд препятствия как средство предотвращения наезда; занос и снос транспортного средства, причины их возникновения; действия водителя по предотвращению и прекращению заноса и сноса заднеприводного и полноприводного транспортного средства; действия водителя с учетом типа привода транспортного средства при превышении безопасной скорости на входе в поворот; действия водителя при угрозе столкновения; действия водителя при отказе рабочего тормоза, усилителя руля, разрыве шины в движении, отрыве рулевых тяг привода рулевого управления; действия водителя при возгорании и падении транспортного средства в воду. Решение ситуационных задач.

3.2.3. Учебный предмет "Вождение транспортных средств категории "С" (для транспортных средств с механической трансмиссией).

Распределение учебных часов по разделам и темам

Таблица 8

Наименование разделов и тем	Количество часов практического обучения
Первоначальное обучение вождению	
Посадка, действия органами управления*	2
Пуск двигателя, начало движения, переключение передач в восходящем порядке, переключение передач в нисходящем порядке, остановка, выключение двигателя	2
Начало движения, движение по кольцевому маршруту, остановка в заданном месте с применением различных способов торможения	10
Повороты в движении, разворот для движения в обратном направлении, проезд перекрестка и пешеходного перехода	6
Движение задним ходом	2
Движение в ограниченных проездах, сложное маневрирование	8
Итого по разделу	30
Обучение вождению в условиях дорожного движения	

Вождение по учебным маршрутам	42
Итого по разделу	42
Итого	72

* Обучение проводится на учебном транспортном средстве и (или) тренажере.

** Для обучения вождению в условиях дорожного движения организацией, осуществляющей образовательную деятельность, утверждаются маршруты, содержащие соответствующие участки дорог.

3.2.3.1. Первоначальное обучение вождению.

Посадка, действия органами управления: ознакомление с органами управления и контрольно-измерительными приборами учебного транспортного средства, регулировка положения сиденья, органов управления и зеркал заднего вида, пристегивание ремнем безопасности; действия органами управления сцеплением и подачей топлива; взаимодействие органами управления сцеплением и подачей топлива; действия органами управления сцеплением и переключением передач; взаимодействие органами управления сцеплением, переключением передач и подачей топлива при переключении передач в восходящем и нисходящем порядке; действия органами управления рабочим и стояночным тормозами; взаимодействие органами управления подачей топлива и рабочим тормозом; взаимодействие органами управления сцеплением, подачей топлива, переключением передач, рабочим и стояночным тормозами; отработка приемов руления.

Пуск двигателя, начало движения, переключение передач в восходящем порядке, переключение передач в нисходящем порядке, остановка, выключение двигателя: действия при пуске и выключении двигателя; действия при переключении передач в восходящем порядке; действия при переключении передач в нисходящем порядке; действия при остановке; действия при пуске двигателя, начале движения, переключении передач в восходящем порядке, переключении передач в нисходящем порядке, остановке, выключении двигателя.

Начало движения, движение по кольцевому маршруту, остановка в заданном месте с применением различных способов торможения: начало движения, разгон с переключением передач в восходящем порядке и снижение скорости с переключением передач в нисходящем порядке при движении по кольцевому маршруту, торможение двигателем, остановка; начало движения, разгон, движение по прямой, остановка в заданном месте с применением плавного торможения; начало движения, разгон, движение по прямой, остановка в заданном месте с применением прерывистого торможения (для транспортных средств, не оборудованных АБС); начало движения, разгон, движение по прямой, остановка в заданном месте с применением ступенчатого торможения (для транспортных средств, не оборудованных АБС); начало движения, разгон, движение по прямой, остановка в заданном месте с

применением экстренного торможения.

Повороты в движении, разворот для движения в обратном направлении, проезд перекрестка и пешеходного перехода: начало движения, разгон, движение по прямой, снижение скорости, переход на низшую передачу, включение правого указателя поворота, поворот направо, выключение указателя поворота, разгон; начало движения, разгон, движение по прямой, снижение скорости, переход на низшую передачу, включение левого указателя поворота, поворот налево, выключение указателя поворота, разгон; начало движения, разгон, движение по прямой, выбор места для разворота, снижение скорости, включение правого указателя поворота, остановка, включение левого указателя поворота, разворот без применения заднего хода, разгон.

Движение задним ходом: начало движения вперед, движение по прямой, остановка, осмотр дороги через зеркала заднего вида, включение передачи заднего хода, движение задним ходом по прямой, контролирование траектории и безопасности движения через зеркала заднего вида, остановка.

Движение в ограниченных проездах, сложное маневрирование: въезд в ворота с прилегающей и противоположной сторон дороги передним и задним ходом и выезд из ворот передним и задним ходом с поворотами направо и налево; проезд по траектории "змейка" передним и задним ходом; разворот с применением заднего хода в ограниченном по ширине пространстве; движение по габаритному тоннелю передним и задним ходом из положения с предварительным поворотом направо (налево); движение по наклонному участку, остановка на подъеме, начало движения на подъеме, остановка на спуске, начало движения на спуске; постановка на стоянку передним и задним ходом параллельно краю проезжей части; въезд в "бокс" передним и задним ходом из положения с предварительным поворотом направо (налево).

3.2.3.2. Обучение вождению в условиях дорожного движения.

Вождение по учебным маршрутам: подготовка к началу движения, выезд на дорогу с прилегающей территории, движение в транспортном потоке, на поворотах, подъемах и спусках, остановка и начало движения на различных участках дороги и в местах стоянки; перестроения, повороты, разворот вне перекрестка, опережение, обгон, объезд препятствия и встречный разъезд, движение по мостам и путепроводам, проезд мест остановок маршрутных транспортных средств, пешеходных переходов и железнодорожных переездов; проезд регулируемых и нерегулируемых перекрестков в прямом направлении, с поворотами направо и налево, разворотом для движения в обратном направлении; движение в транспортном потоке вне населенного пункта; движение в темное время суток (в условиях недостаточной видимости).

3.2.4.1. Первоначальное обучение вождению.

Посадка, пуск двигателя, действия органами управления при увеличении и уменьшении скорости движения, остановка, выключение

двигателя: ознакомление с органами управления и контрольно-измерительными приборами учебного транспортного средства; регулировка положения сиденья, органов управления и зеркал заднего вида, пристегивание ремнем безопасности; действия органами управления подачей топлива, рабочим и стояночным тормозами; взаимодействие органами управления подачей топлива и рабочим тормозом; отработка приемов руления; действия при пуске и выключении двигателя; действия при увеличении и уменьшении скорости движения; действия при остановке; действия при пуске двигателя, начале движения, увеличении и уменьшении скорости движения, остановке, выключении двигателя.

Начало движения, движение по кольцевому маршруту, остановка с применением различных способов торможения: начало движения, движение по кольцевому маршруту с увеличением и уменьшением скорости, торможение двигателем, остановка; начало движения, разгон, движение по прямой, остановка в заданном месте с применением плавного торможения; начало движения, разгон, движение по прямой, остановка в заданном месте с применением прерывистого торможения (для транспортных средств, не оборудованных АБС); начало движения, разгон, движение по прямой, остановка в заданном месте с применением ступенчатого торможения (для транспортных средств, не оборудованных АБС); начало движения, разгон, движение по прямой, остановка в заданном месте с применением экстренного торможения.

Повороты в движении, разворот для движения в обратном направлении: начало движения, разгон, движение по прямой, снижение скорости, включение правого указателя поворота, поворот направо, выключение указателя поворота, разгон; движение по прямой, снижение скорости, включение левого указателя поворота, поворот налево, выключение указателя поворота, разгон; выбор места для разворота, снижение скорости, включение правого указателя поворота, остановка, включение левого указателя поворота, разворот без применения заднего хода, разгон.

Движение задним ходом: начало движения вперед, движение по прямой, остановка, осмотр дороги через зеркала заднего вида, включение передачи заднего хода, движение задним ходом по прямой, контролирование траектории и безопасности движения через зеркала заднего вида, остановка, начало движения вперед; движение задним ходом с поворотами направо и налево, контролирование траектории и безопасности движения через зеркала заднего вида, остановка, начало движения вперед.

Движение в ограниченных проездах, сложное маневрирование: въезд в ворота с прилегающей и противоположной сторон дороги передним и задним ходом и выезд из ворот передним и задним ходом с поворотами направо и налево; проезд по траектории "змейка" передним и задним ходом; разворот с применением заднего хода в ограниченном по ширине пространстве; движение по габаритному тоннелю передним и задним ходом из положения с предварительным поворотом направо (налево); движение по наклонному

участку, остановка на подъёме, начало движения на подъёме, остановка на спуске, начало движения на спуске; постановка на стоянку передним и задним ходом параллельно краю проезжей части; въезд в "бокс" передним и задним ходом из положения с предварительным поворотом направо (налево).

3.2.4.2. Обучение вождению в условиях дорожного движения.

Вождение по учебным маршрутам: подготовка к началу движения, выезд на дорогу с прилегающей территории, движение в транспортном потоке, на поворотах, подъемах и спусках, остановка и начало движения на различных участках дороги и в местах стоянки; перестроения, повороты, разворот вне перекрестка, опережение, обгон, объезд препятствия и встречный разъезд, движение по мостам и путепроводам, проезд мест остановок маршрутных транспортных средств, пешеходных переходов и железнодорожных переездов; проезд регулируемых и нерегулируемых перекрестков в прямом направлении, с поворотами направо и налево, разворотом для движения в обратном направлении; движение в транспортном потоке вне населенного пункта; движение в темное время суток (в условиях недостаточной видимости).

3.3. Профессиональный цикл Образовательной программы.

3.3.1. Учебный предмет "Организация и выполнение грузовых перевозок автомобильным транспортом".

Распределение учебных часов по разделам и темам

Таблица 10

Наименование разделов и тем	Количество часов		
	Всего	В том числе	
		Теоретические занятия	Практические занятия
Нормативные правовые акты, определяющие порядок перевозки грузов автомобильным транспортом	2	2	-
Основные показатели работы грузовых автомобилей	1	1	-
Организация грузовых перевозок	3	3	-
Диспетчерское руководство работой подвижного состава	2	2	-
Применение тахографов	4	2	2
Итого	12	10	2

Нормативные правовые акты, определяющие порядок перевозки грузов автомобильным транспортом: заключение договора перевозки грузов;

предоставление транспортных средств, контейнеров для перевозки грузов; прием груза для перевозки; погрузка грузов в транспортные средства и выгрузка грузов из них; сроки доставки груза; выдача груза; хранение груза в терминале перевозчика; очистка транспортных средств, контейнеров; заключение договора фрахтования транспортного средства для перевозки груза; особенности перевозки отдельных видов грузов; порядок составления актов и оформления претензий; предельно допустимые массы, осевые нагрузки и габариты транспортных средств; формы и порядок заполнения транспортной накладной и заказа-наряда на предоставление транспортного средства.

Основные показатели работы грузовых автомобилей: технико-эксплуатационные показатели работы грузовых автомобилей; повышение грузоподъемности подвижного состава; зависимость производительности труда водителя от грузоподъемности подвижного состава; экономическая эффективность автомобильных перевозок.

Организация грузовых перевозок: централизованные перевозки грузов, эффективность централизованных перевозок; организация перевозок различных видов грузов; принципы организации перевозок массовых навалочных и сыпучих грузов; перевозка крупногабаритных и тяжеловесных грузов; специализированный подвижной состав; перевозка строительных грузов; способы использования грузовых автомобилей; перевозка грузов по рациональным маршрутам; маятниковый и кольцевой маршруты; челночные перевозки; перевозка грузов по часам графика; сквозное движение, система тяговых плеч; перевозка грузов в контейнерах и пакетами; пути снижения себестоимости автомобильных перевозок; междугородные перевозки.

Диспетчерское руководство работой подвижного состава: диспетчерская система руководства перевозками; порядок и способы взаимодействия с диспетчерской службой автотранспортной организации, в том числе посредством спутниковых систем мониторинга транспортных средств, включая систему ГЛОНАСС; централизованная и децентрализованная системы диспетчерского руководства; контроль за работой подвижного состава на линии; диспетчерское руководство работой грузового автомобиля на линии; формы и технические средства контроля и диспетчерской связи с водителями, работающими на линии, и клиентурой; оформление и сдача путевых листов и товарно-транспортных документов при возвращении с линии; обработка путевых листов; оперативный учет работы водителей; порядок оформления документов при несвоевременном возвращении с линии; нормы расхода топлива и смазочных материалов для автомобилей, используемых в качестве легкового такси; мероприятия по экономии топлива и смазочных материалов, опыт передовых водителей.

Применение тахографов: виды контрольных устройств (тахографов), допущенных к применению для целей государственного контроля (надзора) за режимом труда и отдыха водителей на территории Российской Федерации; характеристики и функции технических устройств (тахографов),

применяемых для контроля за режимами труда и отдыха водителей; технические, конструктивные и эксплуатационные характеристики контрольных устройств различных типов (аналоговых, цифровых). Правила использования контрольного устройства; порядок применения карт, используемых в цифровых устройствах контроля за режимом труда и отдыха водителей; техническое обслуживание контрольных устройств, устанавливаемых на транспортных средствах; выявление неисправностей контрольных устройств. Практическое занятие по применению тахографа.

IV. Планируемые результаты освоения примерной программы

В результате освоения Образовательной программы обучающиеся должны знать:

Правила дорожного движения, основы законодательства в сфере дорожного движения;

правила обязательного страхования гражданской ответственности владельцев транспортных средств;

основы безопасного управления транспортными средствами;

цели и задачи управления системами "водитель-автомобиль-дорога" и "водитель-автомобиль";

особенности наблюдения за дорожной обстановкой;

способы контроля безопасной дистанции и бокового интервала;

порядок вызова аварийных и спасательных служб;

основы обеспечения безопасности наиболее уязвимых участников дорожного движения: пешеходов, велосипедистов;

основы обеспечения детской пассажирской безопасности;

проблемы, связанные с нарушением правил дорожного движения водителями транспортных средств и их последствиями;

правовые аспекты (права, обязанности и ответственность) оказания первой помощи;

современные рекомендации по оказанию первой помощи;

методики и последовательность действий по оказанию первой помощи;

состав аптечки первой помощи (автомобильной) и правила использования ее компонентов.

В результате освоения Образовательной программы обучающиеся должны уметь:

безопасно и эффективно управлять транспортным средством (составом транспортных средств) в различных условиях движения;

соблюдать Правила дорожного движения при управлении транспортным средством (составом транспортных средств);

управлять своим эмоциональным состоянием;

конструктивно разрешать противоречия и конфликты, возникающие в дорожном движении;

выполнять ежедневное техническое обслуживание транспортного средства (состава транспортных средств);

устранять мелкие неисправности в процессе эксплуатации транспортного средства (состава транспортных средств);
обеспечивать безопасную посадку и высадку пассажиров, их перевозку, либо прием, размещение и перевозку грузов;
выбирать безопасные скорость, дистанцию и интервал в различных условиях движения;
информировать других участников движения о намерении изменить скорость и траекторию движения транспортного средства, подавать предупредительные сигналы рукой;
использовать зеркала заднего вида при маневрировании;
прогнозировать и предотвращать возникновение опасных дорожно-транспортных ситуаций в процессе управления транспортным средством (составом транспортных средств);
своевременно принимать правильные решения и уверенно действовать в сложных и опасных дорожных ситуациях;
выполнять мероприятия по оказанию первой помощи пострадавшим в дорожно-транспортном происшествии;
совершенствовать свои навыки управления транспортным средством (составом транспортных средств).

V. Условия реализации примерной программы

5.1. Организационно-педагогические условия реализации Примерной программы должны обеспечивать реализацию Примерной программы в полном объеме, соответствие качества подготовки обучающихся установленным требованиям, соответствие применяемых форм, средств, методов обучения и воспитания возрастным, психофизическим особенностям, склонностям, способностям, интересам и потребностям обучающихся.

Для определения соответствия применяемых форм, средств, методов обучения и воспитания возрастным, психофизическим особенностям и способностям обучающихся организация, осуществляющая образовательную деятельность, проводит тестирование обучающихся с помощью соответствующих специалистов или с использованием аппаратно-программного комплекса (АПК) тестирования и развития психофизиологических качеств водителя.

Теоретическое обучение проводится в оборудованных учебных кабинетах с использованием учебно-материальной базы, соответствующей установленным требованиям.

Наполняемость учебной группы не должна превышать 30 человек.

Продолжительность учебного часа теоретических и практических занятий должна составлять 1 академический час (45 минут). Продолжительность учебного часа практического обучения вождению должна составлять 1 астрономический час (60 минут).

Расчетная формула для определения общего числа учебных кабинетов

для теоретического обучения:

$$П = \frac{P_{гр} \times n}{0,75 \times \Phi_{пом}} ;$$

где П - число необходимых помещений;

$P_{гр}$ - расчетное учебное время полного курса теоретического обучения на одну группу, в часах;

n - общее число групп;

0,75 - постоянный коэффициент (загрузка учебного кабинета принимается равной 75%);

$\Phi_{пом}$ - фонд времени использования помещения в часах.

Обучение вождению проводится вне сетки учебного времени мастером производственного обучения индивидуально с каждым обучающимся в соответствии с графиком очередности обучения вождению.

Обучение вождению состоит из первоначального обучения вождению и обучения практическому вождению на учебных маршрутах в условиях дорожного движения.

Первоначальное обучение вождению транспортных средств должно проводиться на закрытых площадках или автодромах.

К обучению практическому вождению в условиях дорожного движения допускаются лица, имеющие первоначальные навыки управления транспортным средством, представившие медицинскую справку установленного образца и знающие требования Правил дорожного движения.

Обучение практическому вождению в условиях дорожного движения проводится на учебных маршрутах, утверждаемых организацией, осуществляющей образовательную деятельность.

На занятии по вождению обучающий (мастер производственного обучения) должен иметь при себе документ на право обучения вождению транспортного средства данной категории, подкатегории, а также удостоверение на право управления транспортным средством соответствующей категории, подкатегории.

Транспортное средство, используемое для обучения вождению, должно соответствовать материально-техническим условиям, предусмотренным пунктом 5.4 Примерной программы.

5.2. Педагогические работники, реализующие программу профессионального обучения водителей транспортных средств, в том числе преподаватели учебных предметов, мастера производственного обучения, должны удовлетворять квалификационным требованиям, указанным в квалификационных справочниках по соответствующим должностям и (или) профессиональных стандартах.

5.3. Информационно-методические условия реализации Примерной

программы включают:

- учебный план;
- календарный учебный график;
- рабочие программы учебных предметов;
- методические материалы и разработки;
- расписание занятий.

5.4. Материально-технические условия реализации Примерной программы. Аппаратно-программный комплекс тестирования и развития психофизиологических качеств водителя (далее - АПК) должен обеспечивать оценку и возможность повышать уровень психофизиологических качеств, необходимых для безопасного управления транспортным средством (профессионально важных качеств), а также формировать навыки саморегуляции его психоэмоционального состояния в процессе управления транспортным средством. Оценка уровня развития профессионально важных качеств производится при помощи компьютерных психодиагностических методик, реализованных на базе АПК с целью повышения достоверности и снижения субъективности в процессе тестирования.

АПК должны обеспечивать тестирование следующих профессионально важных качеств водителя: психофизиологических (оценка готовности к психофизиологическому тестированию, восприятие пространственных отношений и времени, глазомер, устойчивость, переключаемость и распределение внимания, память, психомоторику, эмоциональную устойчивость, динамику работоспособности, скорость формирования психомоторных навыков, оценка моторной согласованности действий рук); свойств и качеств личности водителя, которые позволяют ему безопасно управлять транспортным средством (нервно-психическая устойчивость, свойства темперамента, склонность к риску, конфликтность, мононоустойчивость).

АПК для формирования у водителей навыков саморегуляции психоэмоционального состояния должны предоставлять возможности для обучения саморегуляции при наиболее часто встречающихся состояниях: эмоциональной напряженности, монотонии, утомлении, стрессе и тренировке свойств внимания (концентрации, распределения).

Аппаратно-программный комплекс должен обеспечивать защиту персональных данных.

Тренажеры, используемые в учебном процессе, должны обеспечивать: первоначальное обучение навыкам вождения; отработку правильной посадки водителя в транспортном средстве и пристегивания ремнем безопасности; ознакомление с органами управления, контрольно-измерительными приборами; отработку приемов управления транспортным средством.

Учебные транспортные средства категории "С" должны быть представлены механическими транспортными средствами, зарегистрированными в установленном порядке и прицепами (не менее одного), разрешенная максимальная масса которых не превышает 750 кг,

зарегистрированными в установленном порядке.

Расчет количества необходимых механических транспортных средств осуществляется по формуле:

$$N_{тс} = \frac{T \times K}{t \times 24,5 \times 12} + 1 ;$$

где $N_{тс}$ - количество автотранспортных средств;

T - количество часов вождения в соответствии с учебным планом;

K - количество обучающихся в год;

t - время работы одного учебного транспортного средства равно: 7,2 часа - один мастер производственного обучения на одно учебное транспортное средство, 14,4 часа - два мастера производственного обучения на одно учебное транспортное средство;

24,5 - среднее количество рабочих дней в месяц;

12 - количество рабочих месяцев в году;

1 - количество резервных учебных транспортных средств.

Транспортные средства, используемые для обучения вождению лиц с ограниченными возможностями здоровья, должны быть оборудованы соответствующим ручным или другим предусмотренным для таких лиц управлением.

Механическое транспортное средство, используемое для обучения вождению должно быть оборудовано дополнительными педалями привода сцепления (кроме транспортных средств с автоматической трансмиссией) и тормоза; зеркалом заднего вида для обучающего; опознавательным знаком "Учебное транспортное средство" в соответствии с пунктом 8 Основных положений по допуску транспортных средств к эксплуатации и обязанности должностных лиц по обеспечению безопасности дорожного движения, утвержденных Постановлением Совета Министров - Правительства Российской Федерации от 23 октября 1993 г. N 1090 "О Правилах дорожного движения" (Собрание актов Президента и Правительства Российской Федерации, 1993, N 47, ст. 4531; Собрание законодательства Российской Федерации, 1998, N 45, ст. 5521; 2000, N 18, ст. 1985; 2001, N 11, ст. 1029; 2002, N 9, ст. 931; N 27, ст. 2693; 2003, N 20, ст. 1899; 2003, N 40, ст. 3891; 2005, N 52, ст. 5733; 2006, N 11, ст. 1179; 2008, N 8, ст. 741; N 17, ст. 1882; 2009, N 2, ст. 233; N 5, ст. 610; 2010, N 9, ст. 976; N 20, ст. 2471; 2011, N 42, ст. 5922; 2012, N 1, ст. 154; N 15, ст. 1780; N 30, ст. 4289; N 47, ст. 6505; 2013, N 5, ст. 371; N 5, ст. 404; N 24, ст. 2999; N 31, ст. 4218; N 41, ст. 5194).

Перечень учебного оборудования

Таблица 11

Наименование учебного оборудования	Единица измерения	Количество
------------------------------------	-------------------	------------

Оборудование		
Бензиновый (дизельный) двигатель в разрезе с навесным оборудованием и в сборе со сцеплением в разрезе, коробкой передач в разрезе	комплект	1
Передняя подвеска и рулевой механизм в разрезе	комплект	1
Задний мост в разрезе в сборе с тормозными механизмами и фрагментом карданной передачи	комплект	1
Комплект деталей кривошипно-шатунного механизма: поршень в разрезе в сборе с кольцами, поршневым пальцем, шатуном и фрагментом коленчатого вала	комплект	1
Комплект деталей газораспределительного механизма: - фрагмент распределительного вала; - впускной клапан; - выпускной клапан; - пружины клапана; - рычаг привода клапана; - направляющая втулка клапана	комплект	1
Комплект деталей системы охлаждения: - фрагмент радиатора в разрезе; - жидкостный насос в разрезе; - термостат в разрезе	комплект	1
Комплект деталей системы смазки: - масляный насос в разрезе; - масляный фильтр в разрезе	комплект	1
Комплект деталей системы питания: а) бензинового двигателя: - бензонасос (электробензонасос) в разрезе; - топливный фильтр в разрезе; - форсунка (инжектор) в разрезе; - фильтрующий элемент воздухоочистителя; б) дизельного двигателя: - топливный насос высокого давления в разрезе; - топливоподкачивающий насос низкого давления в разрезе; - форсунка (инжектор) в разрезе; - фильтр тонкой очистки в разрезе	комплект	1
Комплект деталей системы зажигания: - катушка зажигания; - датчик-распределитель в разрезе; - модуль зажигания; - свеча зажигания; - провода высокого напряжения с наконечниками	комплект	1

Комплект деталей электрооборудования: - фрагмент аккумуляторной батареи в разрезе; - генератор в разрезе; - стартер в разрезе; - комплект ламп освещения; - комплект предохранителей	комплект	1
Комплект деталей передней подвески: - гидравлический амортизатор в разрезе	комплект	1
Комплект деталей рулевого управления: - рулевой механизм в разрезе - наконечник рулевой тяги в разрезе - гидроусилитель в разрезе	комплект	1
Комплект деталей тормозной системы - главный тормозной цилиндр в разрезе; - рабочий тормозной цилиндр в разрезе; - тормозная колодка дискового тормоза; - тормозная колодка барабанного тормоза; - тормозной кран в разрезе; - энергоаккумулятор в разрезе; - тормозная камера в разрезе	комплект	1
Колесо в разрезе	комплект	1
Оборудование и технические средства обучения		
Тренажёр*(1)	комплект	
Аппаратно-программный комплекс тестирования и развития психофизиологических качеств водителя (АПК)*(2)	комплект	
Тахограф*(3)	комплект	1
Гибкое связующее звено (буксировочный трос)	комплект	1
Компьютер с соответствующим программным обеспечением	комплект	1
Мультимедийный проектор	комплект	1
Экран (монитор, электронная доска)	комплект	1
Магнитная доска со схемой населенного пункта*(4)	комплект	1
Учебно-наглядные пособия*(5)		
Основы законодательства в сфере дорожного движения		
Дорожные знаки	комплект	1
Дорожная разметка	комплект	1
Опознавательные и регистрационные знаки	шт	1
Средства регулирования дорожного движения	шт	1

Сигналы регулировщика	шт	1
Применение аварийной сигнализации и знака аварийной остановки	шт	1
Начало движения, маневрирование. Способы разворота	шт	1
Расположение транспортных средств на проезжей части	шт	1
Скорость движения	шт	1
Обгон, опережение, встречный разъезд	шт	1
Остановка и стоянка	шт	1
Проезд перекрестков	шт	1
Проезд пешеходных переходов, и мест остановок маршрутных транспортных средств	шт	1
Движение через железнодорожные пути	шт	1
Движение по автомагистралям	шт	1
Движение в жилых зонах	шт	1
Буксировка механических транспортных средств	шт	1
Учебная езда	шт	1
Перевозка людей	шт	1
Перевозка грузов	шт	1
Неисправности и условия, при которых запрещается эксплуатация транспортных средств	шт	1
Ответственность за правонарушения в области дорожного движения	шт	1
Страхование автогражданской ответственности	шт	1
Последовательность действий при ДТП	шт	1
Психофизиологические основы деятельности водителя		
Психофизиологические особенности деятельности водителя	шт	1
Воздействие на поведение водителя психотропных, наркотических веществ, алкоголя и медицинских препаратов	шт	1
Конфликтные ситуации в дорожном движении	шт	1
Факторы риска при вождении автомобиля	шт	1
Основы управления транспортными средствами		
Сложные дорожные условия	шт	1
Виды и причины ДТП	шт	1
Типичные опасные ситуации	шт	1
Сложные метеоусловия	шт	1
Движение в темное время суток	шт	1
Приемы руления	шт	1

Посадка водителя за рулем	шт	1
Способы торможения автомобиля	шт	1
Тормозной и остановочный путь автомобиля	шт	1
Действия водителя в критических ситуациях	шт	1
Силы, действующие на транспортное средство	шт	1
Управление автомобилем в нестандартных ситуациях	шт	1
Профессиональная надежность водителя	шт	1
Дистанция и боковой интервал. Организация наблюдения в процессе управления транспортным средством		
Влияние дорожных условий на безопасность движения	шт	1
Безопасное прохождение поворотов	шт	1
Ремни безопасности	шт	1
Подушки безопасности	шт	1
Безопасность пассажиров транспортных средств	шт	1
Безопасность пешеходов и велосипедистов	шт	1
Типичные ошибки пешеходов	шт	1
Типовые примеры допускаемых нарушений ПДД	шт	1
Устройство и техническое обслуживание транспортных средств категории "С" как объектов управления		
Классификация автомобилей	шт	1
Общее устройство автомобиля	шт	1
Кабина, органы управления и контрольно-измерительные приборы, системы пассивной безопасности	шт	1
Общее устройство и принцип работы двигателя	шт	1
Кривошипно-шатунный и газораспределительный механизмы двигателя	шт	1
Система охлаждения двигателя	шт	1
Предпусковые подогреватели	шт	1
Система смазки двигателя	шт	1
Системы питания бензиновых двигателей	шт	1
Системы питания дизельных двигателей	шт	1
Системы питания двигателей от газобаллонной установки	шт	1
Горюче-смазочные материалы и специальные жидкости	шт	1
Схемы трансмиссии автомобилей с различными приводами	шт	1
Общее устройство и принцип работы однодискового и двухдискового сцепления	шт	1
Устройство гидравлического привода сцепления	шт	1

Устройство пневмогидравлического усилителя привода сцепления	шт	1
Общее устройство и принцип работы механической коробки переключения передач	шт	1
Общее устройство и принцип работы автоматической коробки переключения передач	шт	1
Передняя подвеска	шт	1
Задняя подвеска и задняя тележка	шт	1
Конструкции и маркировка автомобильных шин	шт	1
Общее устройство и состав тормозных систем	шт	1
Общее устройство тормозной системы с пневматическим приводом	шт	1
Общее устройство тормозной системы с пневмогидравлическим приводом	шт	1
Общее устройство и принцип работы системы рулевого управления с гидравлическим усилителем	шт	1
Общее устройство и принцип работы системы рулевого управления с электрическим усилителем	шт	1
Общее устройство и маркировка аккумуляторных батарей	шт	1
Общее устройство и принцип работы генератора	шт	1
Общее устройство и принцип работы стартера	шт	1
Общее устройство и принцип работы бесконтактной и микропроцессорной систем зажигания	шт	1
Общее устройство и принцип работы, внешних световых приборов и звуковых сигналов	шт	1
Общее устройство прицепа категории О1	шт	1
Виды подвесок, применяемых на прицепах	шт	1
Электрооборудование прицепа	шт	1
Устройство узла сцепки и тягово-сцепного устройства	шт	1
Контрольный осмотр и ежедневное техническое обслуживание автомобиля и прицепа	шт	1
Организация и выполнение грузовых перевозок автомобильным транспортом		
Нормативные правовые акты, определяющие порядок перевозки грузов автомобильным транспортом	шт	1
Организация грузовых перевозок	шт	1
Путевой лист и транспортная накладная	шт	1

Информационные материалы		
Информационный стенд		
Закон Российской Федерации от 7 февраля 1992 г. N 2300-1 "О защите прав потребителей"	шт	1
Учебный план	шт	1
Копия лицензии с соответствующим приложением	шт	1
Примерная программа профессиональной подготовки водителей транспортных средств категории "С"	шт	1
Программа профессиональной подготовки водителей транспортных средств категории "С", согласованная с Госавтоинспекцией	шт	1
Календарный учебный график (на каждую учебную группу)	шт	1
Расписание занятий (на каждую учебную группу)	шт	1
График учебного вождения (на каждую учебную группу)	шт	1
Схемы учебных маршрутов, утвержденные руководителем организации, осуществляющей образовательную деятельность	шт	1
Книга жалоб и предложений	шт	1
Адрес официального сайта в сети "Интернет"		

*(1) В качестве тренажера может использоваться учебное транспортное средство.

*(2) Необходимость применения АПК тестирования и развития психофизиологических качеств водителя определяется организацией, осуществляющей образовательную деятельность.

*(3) Обучающий тренажер или тахограф, установленный на учебном транспортном средстве.

*(4) Магнитная доска со схемой населенного пункта может быть заменена соответствующим электронным учебным пособием.

*(5) Учебно-наглядные пособия допустимо представлять в виде плаката, стенда, макета, планшета, модели, схемы, кинофильма, видеофильма, мультимедийных слайдов.

Перечень материалов по предмету "Первая помощь при дорожно-транспортном происшествии"

Таблица 12

Наименование учебных материалов	Единица	Количество
---------------------------------	---------	------------

	измерения	
Оборудование		
Тренажер-манекен взрослого пострадавшего (голова, торс, конечности) с выносным электрическим контролером для отработки приемов сердечно-легочной реанимации	комплект	1
Тренажер-манекен взрослого пострадавшего для отработки приемов удаления инородного тела из верхних дыхательных путей	комплект	1
Расходный материал для тренажеров (запасные лицевые маски, запасные "дыхательные пути", пленки с клапаном для проведения искусственной вентиляции легких)	комплект	20
Расходные материалы		
Аптечка первой помощи (автомобильная)	комплект	8
Табельные средства для оказания первой помощи. Устройства для проведения искусственной вентиляции легких: лицевые маски с клапаном различных моделей. Средства для временной остановки кровотечения - жгуты. Средства иммобилизации для верхних, нижних конечностей, шейного отдела позвоночника (шины). Перевязочные средства (бинты, салфетки, лейкопластырь)	комплект	1
Подручные материалы, имитирующие носилочные средства, средства для остановки кровотечения, перевязочные средства, иммобилизирующие средства	комплект	1
Учебно-наглядные пособия*		
Учебные пособия по первой помощи пострадавшим в дорожно-транспортных происшествиях для водителей	комплект	18
Учебные фильмы по первой помощи пострадавшим в дорожно-транспортных происшествиях	комплект	1
Наглядные пособия: способы остановки кровотечения, сердечно-легочная реанимация, транспортные положения, первая помощь при скелетной травме, ранениях и термической травме	комплект	1
Технические средства обучения		
Компьютер с соответствующим программным обеспечением	комплект	1

Мультимедийный проектор	комплект	1
Экран (электронная доска)	комплект	1

* Учебно-наглядные пособия допустимо представлять в виде печатных изданий, плакатов, электронных учебных материалов, тематических фильмов.

Участки закрытой площадки для первоначального обучения вождению транспортных средств, используемые для выполнения учебных (контрольных) заданий, предусмотренных Образовательной программой, должны иметь ровное и однородное асфальто- или цементобетонное покрытие, обеспечивающее круглогодичное функционирование. Закрытая площадка должна иметь установленное по периметру ограждение, препятствующее движению по их территории транспортных средств и пешеходов, за исключением учебных транспортных средств, используемых в процессе обучения.

Наклонный участок (эстакада) имеет продольный уклон относительно поверхности закрытой площадки 8-16% включительно, использование колеиной эстакады не допускается.

Размеры закрытой площадки или автодрома для первоначального обучения вождению транспортных средств должны составлять 0,24 га.

При проведении промежуточной аттестации и квалификационного экзамена коэффициент сцепления колес транспортного средства с покрытием закрытой площадки или автодрома в целях безопасности, а также обеспечения объективности оценки в разных погодных условиях должен быть не ниже 0,4 по ГОСТ Р 50597-93 "Автомобильные дороги и улицы. Требования к эксплуатационному состоянию, допустимому по условиям обеспечения безопасности дорожного движения"*, что соответствует влажному асфальтобетонному покрытию.

Для разметки границ выполнения соответствующих заданий применяются конуса разметочные (ограничительные), стойки разметочные, вехи стержневые. Если размеры закрытой площадки или автодрома не позволяют одновременно разместить на их территории все учебные (контрольные) задания, предусмотренные Образовательной программой, то необходимо иметь съемное оборудование, позволяющее разметить границы для поочередного выполнения соответствующих заданий: конуса разметочные (ограничительные), стойки разметочные, вехи стержневые, столбики оградительные съемные, ленту оградительную, разметку временную.

Поперечный уклон участков закрытой площадки или автодрома, используемых для выполнения учебных (контрольных) заданий, предусмотренных Образовательной программой, должен обеспечивать водоотвод с их поверхности.

Продольный уклон закрытой площадки (за исключением наклонного участка (эстакады) должен быть не более 100‰ .

Обучение в тёмное время суток не производится.

Условия реализации Образовательной программы составляют

требования к учебно-материальной базе организации, осуществляющей образовательную деятельность.

Оценка состояния учебно-материальной базы по результатам самообследования образовательной организацией размещается на официальном сайте образовательной организации в информационно-телекоммуникационной сети "Интернет".

VI. Система оценки результатов освоения примерной программы

Осуществление текущего контроля успеваемости и промежуточной аттестации обучающихся, установление их форм, периодичности и порядка проведения относится к компетенции организации, осуществляющей образовательную деятельность.

Профессиональная подготовка завершается итоговой аттестацией в форме квалификационного экзамена. Квалификационный экзамен включает в себя практическую квалификационную работу и проверку теоретических знаний. Лица, получившие по итогам промежуточной аттестации неудовлетворительную оценку, к сдаче квалификационного экзамена не допускаются.

К проведению квалификационного экзамена привлекаются представители работодателей, их объединений**.

Проверка теоретических знаний при проведении квалификационного экзамена проводится по предметам:

"Основы законодательства в сфере дорожного движения";

"Устройство и техническое обслуживание транспортных средств категории "С" как объектов управления";

"Основы управления транспортными средствами категории "С";

"Организация и выполнение грузовых перевозок автомобильным транспортом".

Промежуточная аттестация и проверка теоретических знаний при проведении квалификационного экзамена проводятся с использованием материалов, утверждаемых руководителем организации, осуществляющей образовательную деятельность.

Практическая квалификационная работа при проведении квалификационного экзамена состоит из двух этапов. На первом этапе проверяются первоначальные навыки управления транспортным средством категории "С" на закрытой площадке или автодроме. На втором этапе осуществляется проверка навыков управления транспортным средством категории "С" в условиях дорожного движения.

Результаты квалификационного экзамена оформляются протоколом. По результатам квалификационного экзамена выдается свидетельство о профессии водителя***.

При обучении вождению на транспортном средстве, оборудованном автоматической трансмиссией, в свидетельстве о профессии водителя

делается соответствующая запись.

Индивидуальный учет результатов освоения обучающимися образовательных программ, а также хранение в архивах информации об этих результатах осуществляются организацией, осуществляющей образовательную деятельность на бумажных и (или) электронных носителях.

Приложение N 2

Экзаменационный лист
проведения теоретического экзамена

--

(категория (подкатегория)

транспортного средства)

Фамилия _____ Имя _____

Отчество _____ Дата рождения _____

(при наличии)

Дата проведения _____ Место проведения _____

Экзаменатор _____

(должность, подразделение, специальное звание, инициалы, фамилия)

Основной блок вопросов												
Номер вопроса												
Номер ответа												
Отметки экзаменатора												
Время решения												
Результат (сдал /не сдал/ дополнительный блок)												

Дополнительный блок вопросов												
Номер вопроса												
Номер ответа												
Отметки экзаменатора												
Время решения												
Результат (сдал /не сдал)												

Экзаменатор

_____ (подпись экзаменатора)

_____ (инициалы, фамилия)

Кандидат в водители
(с результатом
экзамена ознакомлен)

_____ (подпись кандидата в
водители)

_____ (инициалы, фамилия)

Экзаменационный лист проведения практического экзамена на право управления транспортными средствами категорий "С"

Дата _____ Категория транспортного средства _____
 Время _____ Тип трансмиссии _____
 Кандидат в водители _____ Транспортное средство _____
 Фамилия: _____ Марка: _____
 Имя: _____ Модель: _____
 Отчество: _____ Государственный
 (при наличии) регистрационный номер: _____
 Дата рождения: _____
 Экзаменатор _____
 (должность, подразделение, специальное звание,
 инициалы, фамилия)

V - отметка о проверке навыка

N п/п	Навыки управления транспортным средством, подлежащие проверке	
1.1.	<input type="checkbox"/>	Постановка транспортного средства на место стоянки при движении задним ходом с поворотом на 90 градусов
1.2.	<input type="checkbox"/>	Постановка транспортного средства на место стоянки параллельно тротуару (краю проезжей части) при движении задним ходом
1.3.	<input type="checkbox"/>	Разворот транспортного средства в ограниченном пространстве (при ограниченной ширине проезжей части) с использованием движения задним ходом
1.4.	<input type="checkbox"/>	Остановка и начало движения на подъеме и на спуске
1.5.	<input type="checkbox"/>	Постановка транспортного средства параллельно тротуару (краю проезжей части) при движении по направлению вперед
1.6.	<input type="checkbox"/>	Проезд регулируемого перекрестка (при его наличии)
1.7.	<input type="checkbox"/>	Проезд нерегулируемого перекрестка равнозначных дорог (при его наличии)
1.8.	<input type="checkbox"/>	Проезд нерегулируемого перекрестка неравнозначных дорог
1.9.	<input type="checkbox"/>	Левые и правые повороты

1.10.	<input type="checkbox"/>	Проезд железнодорожного переезда (при наличии)
1.11.	<input type="checkbox"/>	Перестроение на участке дороги, имеющей 2 или более полосы для движения в одном направлении (при наличии)
1.12.	<input type="checkbox"/>	Обгон или опережение
1.13.	<input type="checkbox"/>	Движение с максимальной разрешенной скоростью
1.14.	<input type="checkbox"/>	Проезд пешеходных переходов и мест остановок маршрутных транспортных средств
1.15.	<input type="checkbox"/>	Торможение и остановка при движении на различных скоростях
1.16.	<input type="checkbox"/>	Прямолинейное движение задним ходом и парковка для погрузки (разгрузки) на погрузочной эстакаде (платформе) (для транспортных средств категорий "С")
1.17.	<input type="checkbox"/>	Сцепление и расцепление или расцепление и повторное сцепление прицепа с тягачом
1.18.	<input type="checkbox"/>	Разворот на перекресток и вне перекрестка

Ошибки и нарушения, допущенные в процессе экзамена

V - отметка о штрафном балле

2.1.	Осуществлял движение, не пристегнувшись ремнем безопасности	<input type="checkbox"/>
2.2.	Действие или бездействие кандидата в водители, вызвавшее необходимость вмешательства в процесс управления экзаменационным транспортным средством с целью предотвращения возникновения дорожно-транспортного происшествия	<input type="checkbox"/>
2.3.	Не уступил дорогу (создал помеху) транспортному средству, имеющему преимущество	<input type="checkbox"/>
2.4.	Не уступил дорогу (создал помеху) пешеходам, имеющим преимущество	<input type="checkbox"/>

2.5.	Выехал на полосу встречного движения (кроме разрешенных случаев) или на трамвайные пути встречного направления	<input type="checkbox"/>
2.6.	Осуществлял движение на запрещающий сигнал светофора или регулировщика	<input type="checkbox"/>
2.7.	Не выполнил требования знаков приоритета, запрещающих и предписывающих знаков, дорожной разметки 1.1 (за исключением пунктов 3.8 и 3.9 экзаменационного листа), 1.3, а также знаков особых предписаний	<input type="checkbox"/>
2.8.	Пересек стоп-линию (разметка 1.12) при остановке (при наличии знака 2.5 или при запрещающем сигнале светофора регулировщика)	<input type="checkbox"/>
2.9.	Нарушил правила выполнения обгона	<input type="checkbox"/>
2.10.	Нарушил правила выполнения поворота	<input type="checkbox"/>
2.11.	Нарушил правила выполнения разворота	<input type="checkbox"/>
2.12.	Нарушил правила движения задним ходом	<input type="checkbox"/>
2.13.	Нарушил правила проезда железнодорожных переездов	<input type="checkbox"/>
2.14.	Превысил разрешенную максимальную скорость движения	<input type="checkbox"/>
2.15.	Использовал во время движения телефон и (или) иное средство связи	<input type="checkbox"/>
3.1.	Выехал на перекресток или остановился на пешеходном переходе при образовавшемся заторе	<input type="checkbox"/> <input type="checkbox"/>
3.2.	Нарушил правила остановки или стоянки	<input type="checkbox"/> <input type="checkbox"/>
3.3.	Не подал сигнал световым указателем поворота перед началом движения, перестроением, поворотом (разворотом) или остановкой	<input type="checkbox"/> <input type="checkbox"/>
3.4.	В установленных случаях не снизил скорость и (или) не остановился	<input type="checkbox"/> <input type="checkbox"/>
3.5.	Нарушил правила перевозки пассажиров	<input type="checkbox"/> <input type="checkbox"/>

		<input type="checkbox"/> <input type="checkbox"/>
3.6.	Нарушил правила применения аварийной сигнализации и знака аварийной остановки	<input type="checkbox"/> <input type="checkbox"/>
3.7.	Не приступил к выполнению задания экзаменатора (проигнорировал)	<input type="checkbox"/> <input type="checkbox"/>
3.8.	Допустил ошибку при выполнении постановки транспортного средства на место стоянки при движении задним ходом с поворотом на 90 градусов	<input type="checkbox"/> <input type="checkbox"/>
3.9.	Допустил ошибку при выполнении постановки транспортного средства на место стоянки параллельно тротуару (краю проезжей части) при движении задним ходом	<input type="checkbox"/> <input type="checkbox"/>
3.10.	Допустил ошибку при выполнении разворота транспортного средства в ограниченном пространстве (при ограниченной ширине проезжей части) с использованием движения задним ходом	<input type="checkbox"/> <input type="checkbox"/>
3.11.	Допустил ошибку при выполнении остановки и начале движения на подъеме и на спуске	<input type="checkbox"/> <input type="checkbox"/>
3.12.	Допустил ошибку при выполнении прямолинейного движения задним ходом и парковкой для погрузки (разгрузки) на погрузочной эстакаде (платформе) (для транспортных средств категорий "С"	<input type="checkbox"/> <input type="checkbox"/>
4.1.	Не выполнил требования дорожной разметки (кроме разметки 1.1, 1.3, 1.12)	<input type="checkbox"/> <input type="checkbox"/> <input type="checkbox"/>
4.2.	Нарушил правила расположения транспортного средства на проезжей части	<input type="checkbox"/> <input type="checkbox"/> <input type="checkbox"/>
4.3.	Двигался без необходимости со слишком малой скоростью, создавая помехи другим транспортным средствам	<input type="checkbox"/> <input type="checkbox"/> <input type="checkbox"/>
4.4.	Нарушил правила пользования внешними световыми приборами или звуковым сигналом	<input type="checkbox"/> <input type="checkbox"/> <input type="checkbox"/>
5.1.	Несвоевременно подал сигнал поворота	<input type="checkbox"/> <input type="checkbox"/> <input type="checkbox"/> <input type="checkbox"/> <input type="checkbox"/>
5.2.	Неправильно оценил дорожную обстановку	<input type="checkbox"/> <input type="checkbox"/> <input type="checkbox"/> <input type="checkbox"/> <input type="checkbox"/>
5.3.	Неуверенно пользовался органами управления транспортного средства,	<input type="checkbox"/> <input type="checkbox"/> <input type="checkbox"/> <input type="checkbox"/> <input type="checkbox"/>

5.4. Допустил иные нарушения ПДД	<input type="checkbox"/>	<input type="checkbox"/>	<input type="checkbox"/>	<input type="checkbox"/>	<input type="checkbox"/>
----------------------------------	--------------------------	--------------------------	--------------------------	--------------------------	--------------------------

Результат экзамена	СДАН	НЕ СДАН
--------------------	------	---------

6. Комментарий экзаменатора о допущенных ошибках (нарушениях)

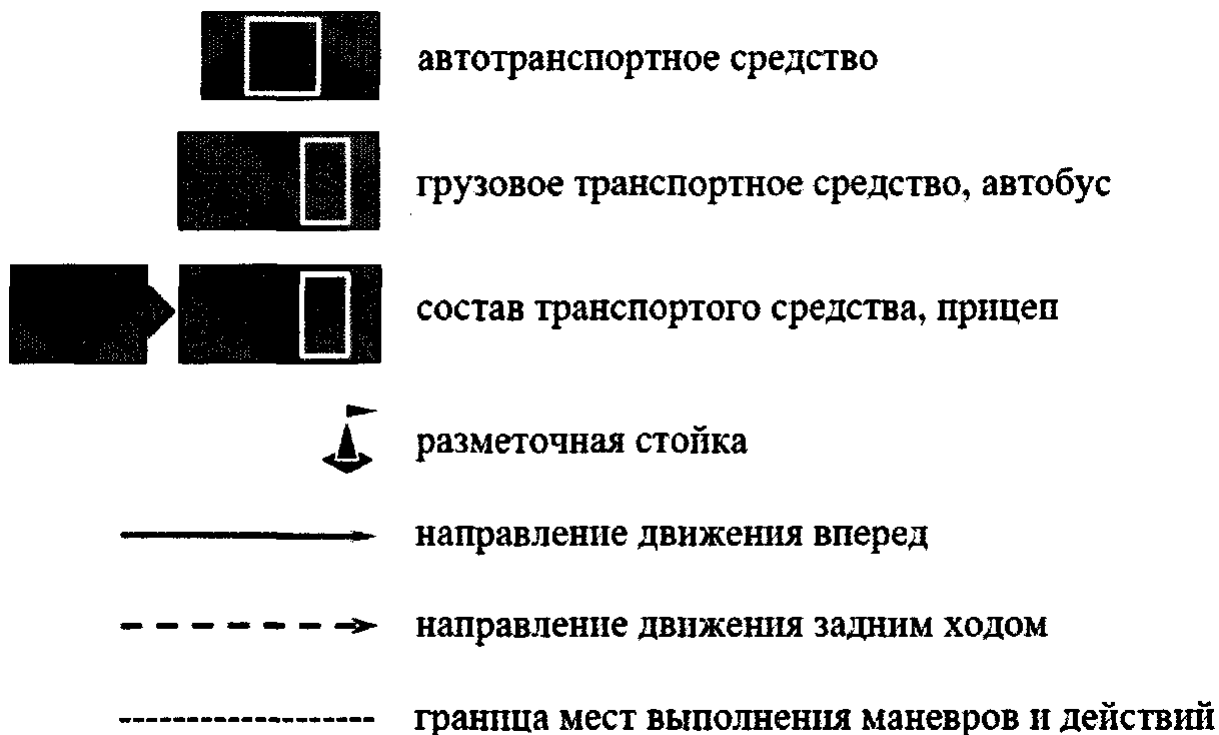
Экзаменатор _____ (подпись экзаменатора) _____ (инициалы, фамилия)

Кандидат в водители _____ (подпись кандидата) _____ (инициалы, фамилия)

(с результатом экзамена ознакомлен) в водители)

Маневры практического экзамена на право управления транспортными средствами категорий "С"

I. УСЛОВНЫЕ ОБОЗНАЧЕНИЯ



II. ОБЩИЕ УСЛОВИЯ ВЫПОЛНЕНИЯ МАНЕВРОВ

1. При проведении практического экзамена на право управления транспортными средствами категорий "С" проверка навыков управления транспортными средствами указанных категорий и подкатегорий при выполнении маневров¹, предусмотренных подпунктами "а" - "д" и "у" пункта 14 Правил проведения экзаменов на право управления транспортными средствами и выдачи водительских удостоверений, утвержденных постановлением Правительства Российской Федерации от 24 октября 2014 г. N 1097², осуществляется на закрытых площадках, автодромах, в том числе автоматизированных, территориях, имеющих твердое покрытие и ограниченных для движения иных транспортных средств и пешеходов¹, и (или) участках дорог с малоинтенсивным движением, тупиковых участках дорог, преимущественно за пределами жилой застройки².

¹ Далее - "проверка выполнения маневра".

² Далее - "Правила".

¹ Далее - "закрытые территории".

² Далее - "участок дороги с малоинтенсивным движением".

2. Проверка выполнения маневров, предусмотренных подпунктами "а" - "д" и "у" пункта 14 Правил, осуществляется в соответствии со схемами (рисунками) и размерами, указанными в настоящем приложении к Административному регламенту.

Для контроля соблюдения условий выполнения маневров используются линии дорожной разметки, бордюры, края дороги (территорий), разметочные конуса или иные способы обозначения границ³.

³ Далее - "граница".

3. В целях контроля пересечения габаритами транспортного средства (состава транспортных средств)⁴ задних границ в случаях, установленных подпунктом 20.3 пункта 20 настоящего приложения к Административному регламенту, могут применяться разметочные стойки в местах, указанных в схемах (рисунках) настоящего приложения к Административному регламенту. Высота разметочных стоек должна быть не менее 1 м.

⁴ Далее - "транспортное средство" если иное не оговаривается отдельно.

4. В целях проверки выполнения кандидатом в водители маневров, предусмотренных подпунктами "а" - "г" и "у" пункта 14 Правил, допускается нахождение экзаменатора и кандидата в водители снаружи экзаменационного транспортного средства после завершения маневра или прекращения его выполнения в случае, установленном пунктом 6 настоящего приложения к Административному регламенту, и остановки транспортного средства.

5. Проверка выполнения маневра, определенного подпунктом "д" пункта 14 Правил, осуществляется на наклонном участке дороги (территории) или эстакаде с продольным уклоном в пределах 8 - 16 процентов включительно.

6. В случае совершения кандидатом в водители одной из ошибок, предусмотренных критериями принятия решения о выполнении маневра, установленными настоящим приложением к Административному регламенту, проверка выполнения маневра прекращается и кандидату в водители предоставляется возможность повторного выполнения данного маневра.

III. МАНЕВРЫ И ДЕЙСТВИЯ ДЛЯ ОЦЕНКИ НАВЫКОВ УПРАВЛЕНИЯ ТРАНСПОРТНЫМ СРЕДСТВОМ

Маневр "Постановка транспортного средства на место стоянки параллельно тротуару (краю проезжей части) при движении задним ходом"

1. Проверка выполнения маневра на транспортном средстве категории "С" осуществляется на закрытой площадке с использованием имеющихся размеченных мест для стоянки (парковки) (рисунок 3).

2. В случае отсутствия условий для выполнения маневра, указанных в пункте 1 настоящего приложения к Административному регламенту, проверка выполнения маневра осуществляется в соответствии со схемой и размерами, указанными на рисунке 4.

3. Для транспортных средств категорий "С" проверка выполнения маневра осуществляется в соответствии со схемами и размерами, указанными на рисунке 4.

4. При выполнении маневра кандидат в водители:
маневрируя задним ходом, устанавливает транспортное средство на месте стоянки (парковки) так, чтобы проекции правого габарита транспортного средства (за исключением боковых зеркал заднего вида) после завершения маневра не

пересекали границы, при этом допускается повторное включение передачи заднего хода;

фиксирует транспортное средство в неподвижном состоянии и сообщает экзаменатору о завершении маневра;

по команде экзаменатора покидает место стоянки (парковки).

5. Критериями принятия решения о выполнении маневра являются:

5.1. Отсутствие использования включения передачи заднего хода три и более раз.

5.2. Отсутствие наезда на боковую границу места стоянки (парковки), находящуюся справа от транспортного средства, два и более раз.

5.3. Отсутствие пересечения габаритами транспортного средства (за исключением боковых зеркал заднего вида) либо наезда колесом на переднюю или заднюю границы в ходе выполнения маневра.

5.4. По завершении маневра транспортное средство расположено внутри места стоянки (парковки), при этом проекции габаритов транспортного средства (за исключением боковых зеркал заднего вида) не пересекают границы места стоянки (парковки).

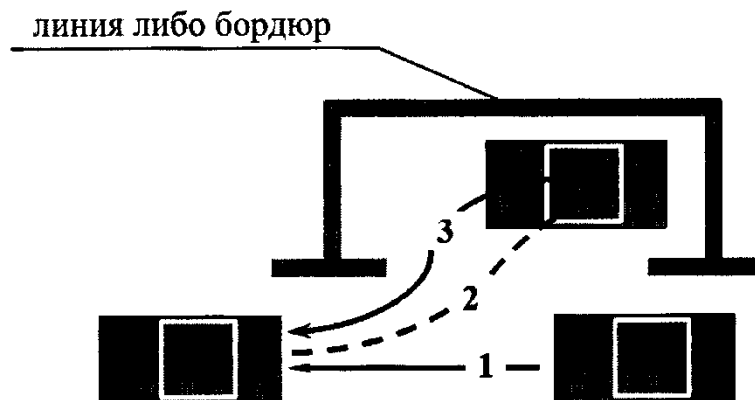
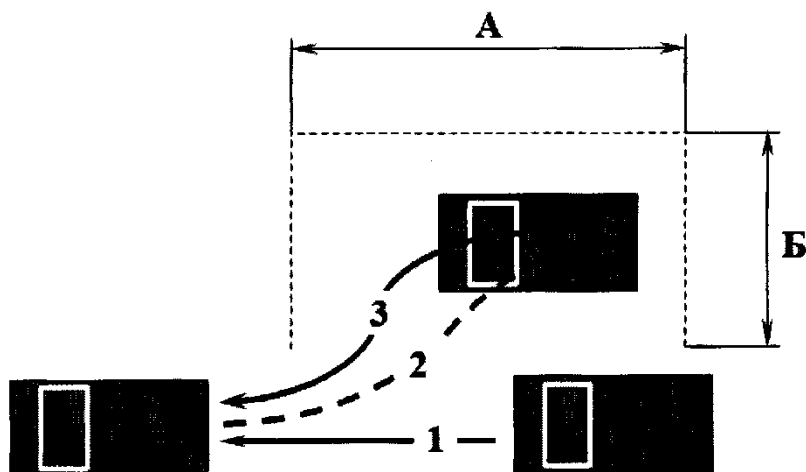


Рисунок 3. Схема маневра "Постановка транспортного средства на место стоянки параллельно тротуару (краю проезжей части) при движении задним ходом"



	Категория (подкатегория) ТС
	"С"
А	2 длины ТС
Б	ширина ТС + 1,5 м

Рисунок 4. Схема и размеры маневра "Постановка транспортного средства на место стоянки параллельно тротуару (краю проезжей части) при движении задним ходом"

Маневр "Постановка транспортного средства на место стоянки при движении задним ходом с поворотом на 90 градусов"

1. Проверка выполнения маневра на транспортном средстве категории "С" осуществляется на участках дорог осуществляется на закрытой площадке с использованием имеющихся размеченных мест для стоянки (парковки) ([рисунок 1](#)).

2. В случае отсутствия условий для выполнения маневра, указанных в [пункте 7](#) настоящего приложения к Административному регламенту, проверка выполнения маневра осуществляется в соответствии со схемой и размерами, указанными на [рисунке 2](#).

3. Для транспортных средств категорий "С" проверка выполнения маневра осуществляется в соответствии со схемами и размерами, указанными на [рисунке 2](#).

4. При выполнении маневра кандидат в водители:

маневрируя задним ходом, устанавливает транспортное средство на месте стоянки (парковки) так, чтобы проекции габаритов транспортного средства (за исключением боковых зеркал заднего вида) после завершения маневра не пересекали границы, при этом допускается повторное включение передачи заднего хода ([рисунки 1, 2](#));

фиксирует транспортное средство в неподвижном состоянии и сообщает экзаменатору о завершении маневра;

по команде экзаменатора покидает место стоянки (парковки).

5. Маневр может выполняться как с левой, так и с правой стороны от места стоянки (парковки). Направление выезда из места стоянки (парковки) определяется экзаменатором.

6. Критериями принятия решения о выполнении маневра являются:

6.1. Отсутствие использования включения передачи заднего хода три и более раз.

6.2. Отсутствие пересечения габаритами транспортного средства (за исключением боковых зеркал заднего вида) либо наезда колесом на боковые или заднюю границы в ходе выполнения маневра.

6.3. По завершении маневра транспортное средство расположено внутри места стоянки (парковки), при этом проекции габаритов транспортного средства (за исключением боковых зеркал заднего вида) не пересекают границ.

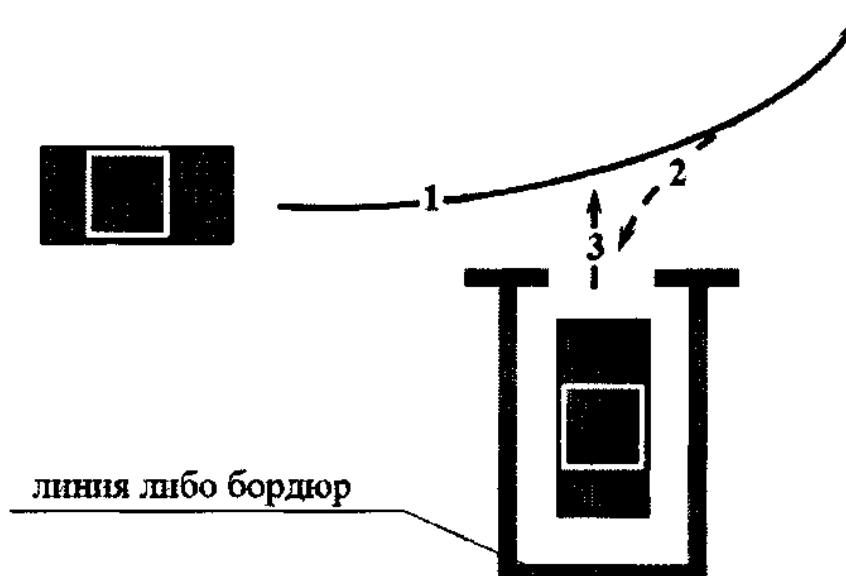


Рисунок 1. Схема маневра "Постановка транспортного средства на место стоянки при движении задним ходом с поворотом на 90 градусов"

	Категория (подкатегория) ТС
	"С"
А	длина ТС + 1 м
Б	ширины ТС + 2 м
	ширины ТС + 3 м

Рисунок 2. Схема и размеры маневра "Постановка транспортного средства на место стоянки при движении задним ходом с поворотом на 90 градусов"

Маневр "Прямолинейное движение задним ходом и парковка для погрузки (разгрузки) на погрузочной эстакаде (платформе) (для транспортных средств категорий "С")

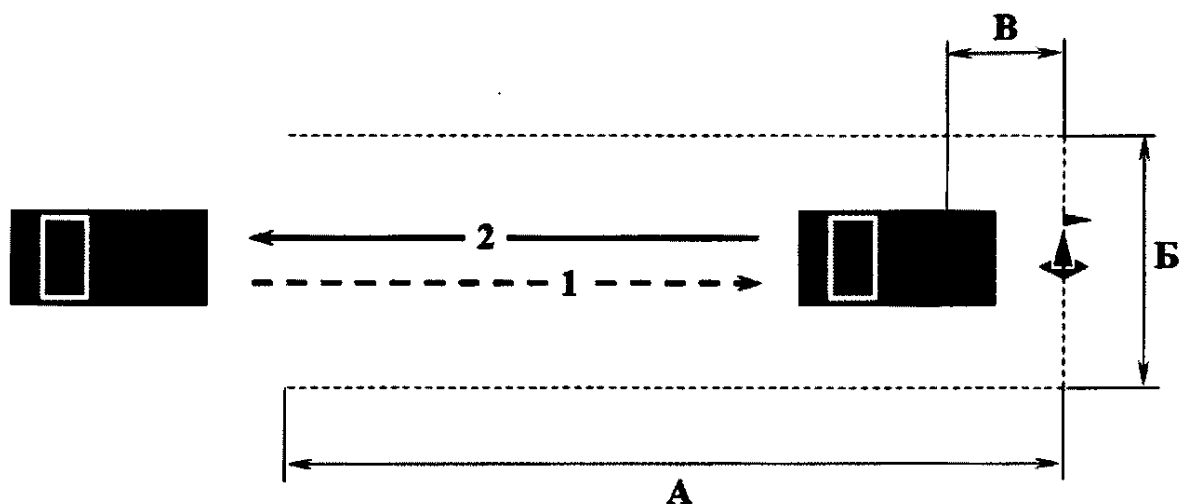
1. Проверка выполнения маневра осуществляется в соответствии со схемами и размерами, указанными на [рисунке 6](#).

2. Кандидат в водители:

осуществляет движение задним ходом при однократном включении передачи заднего хода в пределах зоны выполнения маневра и устанавливает транспортное средство в конце места выполнения маневра так, чтобы задняя проекция транспортного средства находилась на расстоянии не более контрольного значения В от задней границы ([рисунк 6](#));

фиксирует транспортное средство в неподвижном состоянии и сообщает экзаменатору о завершении маневра;

по команде экзаменатора покидает место выполнения маневра.



	Категория (подкатегория) ТС
	"С"
А	3 длины ТС (состава ТС)
Б	> ширины ТС + 2 м < ширины ТС + 3 м
В	1,5 м

Рисунок 6. Схема и размеры маневра "Прямолинейное движение задним ходом и парковка для погрузки (разгрузки) на погрузочной эстакаде (платформе) (для транспортных средств категорий "С")

VII. УЧЕБНО-МЕТОДИЧЕСКИЕ МАТЕРИАЛЫ, ОБЕСПЕЧИВАЮЩИЕ РЕАЛИЗАЦИЮ ПРИМЕРНОЙ ПРОГРАММЫ

Учебно-методические материалы представлены:

Образовательной программой профессиональной подготовки водителей транспортных средств категории "С", утвержденной в установленном порядке;

программой профессиональной подготовки водителей транспортных средств категории "С", согласованной с Госавтоинспекцией и утвержденной руководителем организации, осуществляющей образовательную деятельность;

методическими рекомендациями по организации образовательного процесса, утвержденными руководителем организации, осуществляющей образовательную деятельность;

материалами для проведения промежуточной и итоговой аттестации обучающихся, утвержденными руководителем организации, осуществляющей образовательную деятельность.

УТВЕРЖДАЮ
Директор ГПОУ
"Читинский политехнический колледж"
_____ Л.В. Емельянова
«__»_____ 2022 г.

МЕТОДИЧЕСКИЕ РЕКОМЕНДАЦИИ
по организации образовательной деятельности профессионального
обучения по профессии «Водитель автомобиля категории «С»»

Требования к результатам освоения Образовательной программы (далее **Программа**) сформированы на основе квалификационных требований, предъявляемых водителю транспортных средств категории «С». В требованиях к результатам освоения Программы описываются требования к умениям, приобретаемым в ходе освоения Программы, указываются усваиваемые знания, на базе которых формируются умения и приобретается практический опыт управления транспортным средством.

Структура и содержание Программы представлены пояснительной запиской, учебным планом, календарным учебным планом, рабочими программами учебных предметов, планируемыми результатами освоения Программы, условиями реализации Программы, системой оценки результатов освоения программы, учебно-методическими материалами, обеспечивающими реализацию Программы.

В учебном плане содержится перечень учебных предметов с указанием объемов времени, отводимых на освоение предметов, включая объемы времени, отводимые на теоретическое и практическое обучение.

В тематическом плане по учебному предмету раскрывается последовательность изучения разделов и тем, указывается распределение учебных часов по разделам и темам.

В Программе учебного предмета приводится содержание предмета с учетом требований к результатам освоения в целом Программы обучения водителей транспортных средств категории «С».

Рекомендации к условиям реализации Программы представлены рекомендациями по организации учебного процесса, учебно-методическому и кадровому обеспечению.

Рекомендации по организации учебного процесса:

Учебные группы по обучению водителей создаются численностью не более 30 человек.

Учет посещаемости занятий, успеваемости и пройденных тем ведется преподавателями и мастерами производственного обучения в соответствующей учетной документации.

Продолжительность учебного часа теоретических и практических занятий 1 академический час (45 минут), продолжительность учебного часа практического обучения составляет 1,5 астрономических часа (90 минут).

Теоретическое и практическое обучение проводится в оборудованных кабинетах с использованием учебно-методических и учебно-наглядных пособий в соответствии с перечнем учебных материалов для обучения водителей транспортных средств категории «С».

В ходе практического обучения по предмету " Первая помощь при

дорожно-транспортном происшествии" обучающиеся должны уметь выполнять приемы по оказанию первой помощи (самопомощи) пострадавшим на дорогах.

Обучение вождению проводится вне сетки учебного времени мастером производственного обучения индивидуально с каждым обучаемым в соответствии с графиком очередности обучения вождению. Обучение вождению состоит из первоначального обучения вождению на закрытой площадке и обучения практическому вождению на учебных маршрутах в условиях реального дорожного движения.

К обучению практическому вождению в условиях дорожного движения допускаются лица, имеющие первоначальные навыки управления транспортным средством, представившие медицинскую справку установленного образца и знающие Правила дорожного движения.

На занятия по вождению мастер производственного обучения должен иметь при себе: удостоверение на право управления транспортным средством соответствующей категории, документ на право обучения вождению транспортного средства данной категории.

Обучение практическому вождению в условиях дорожного движения проводится на учебных маршрутах, утвержденных директором автошколы.

На обучение вождению отводится 72 часа для транспортных средств с механической трансмиссией на каждого обучаемого. При отработке упражнений по вождению предусматривается выполнение работ по контрольному осмотру учебного транспортного средства.

Каждое занятие Программы обучения вождению разбивается на отдельные тематические упражнения, которые определены Программой.

Для проверки навыков управления транспортным средством предусматривается проведение контрольных занятий.

Проверка практических навыков проводится на закрытой площадке. В ходе занятия проверяется качество приобретенных навыков управления транспортным средством путем выполнения соответствующих упражнений.

Лица, получившие по итогам промежуточной аттестации неудовлетворительную оценку, к сдаче квалификационного экзамена не допускаются.

Проверка теоретических знаний при проведении квалификационного экзамена проводится по предметам:

Базовый цикл включает учебные предметы:

«Основы законодательства в сфере дорожного движения»;

«Психофизиологические основы деятельности водителя»;

«Основы управления транспортными средствами»;

«Первая помощь при дорожно-транспортном происшествии».

Специальный цикл включает учебные предметы:

«Устройство и техническое обслуживание транспортных средств категории «С» как объектов управления»;

«Основы управления транспортными средствами категории «С»;

«Вождение транспортных средств категории «С»

Профессиональный цикл включает учебные предметы:

«Организация и выполнение грузовых перевозок автомобильным транспортом»;

«Организация и выполнение пассажирских перевозок автомобильным транспортом».

Промежуточная аттестация и проверка теоретических знаний при проведении квалификационного экзамена проводится с использованием материалов (Билетов), утверждаемых директором автошколы.

Практическая квалификационная работа при проведении квалификационного экзамена состоит из двух этапов. На первом этапе проверяются первоначальные навыки управления транспортным средством категории «С» на закрытой площадке. На втором этапе осуществляется проверка навыков управления транспортным средством категории «С» в условиях дорожного движения.

Результаты квалификационного экзамена оформляются протоколом. По результатам квалификационного экзамена выдается свидетельство о профессии водителя.

При обучении вождению на транспорт средстве, оборудованном автоматической трансмиссией, в свидетельстве о профессии водителя делается соответствующая запись.

Индивидуальный учет результатов освоения обучающимися образовательных программ, а также хранение в архивах информации об этих результатах осуществляются образовательной организацией, на бумажных и (или) электронных носителях.

Рекомендации к учебно-методическому обеспечению учебного процесса:

Перечень учебных материалов для подготовки водителей транспортного средства категории «С» содержится в программе.

Требования к кадровому обеспечению учебного процесса:

Преподаватели учебных предметов: "Основы законодательства в сфере дорожного движения", "Психофизиологические основы деятельности водителя", "Основы управления транспортными средствами" имеют высшее профессиональное образование технического профиля.

Преподаватели учебных предметов: «Устройство и техническое

обслуживание транспортных средств категории «С» как объектов управления»; «Организация и выполнение грузовых перевозок автомобильным транспортом»; «Организация и выполнение пассажирских перевозок автомобильным транспортом» имеет высшее или среднее профессиональное образование, удостоверение о повышении квалификации. А также мастера производственного обучения предмета «Основы управления транспортными средствами категории «С»; «Вождение транспортных средств категории «С» (с механической трансмиссией/ с автоматической трансмиссией)» имеют водительское удостоверение на право управлением транспортным средством соответствующей категории, высшее или среднее профессиональное образование, удостоверение о повышении квалификации.

Занятия по предмету "Первая помощь при дорожно-транспортном происшествии" проводятся медицинским работником с высшим или средним профессиональным образованием медицинского профиля.

Мастера производственного обучения имеют образование высшее или среднее профессиональное, или прошедшие аттестацию на подтверждение квалификации, водительское удостоверение данной категории, и свидетельство на право обучения вождению транспортным средствам данной категории.

Преподаватели и мастера производственного обучения проходят повышение квалификации не реже 1 раза в 3 года

Планируемые результаты освоения Программы:

В результате освоения Программы, обучающиеся должны знать:

- Правила дорожного движения, основы законодательства в сфере дорожного движения;
- правила обязательного страхования гражданской ответственности владельцев транспортных средств;
- основы безопасного управления транспортным средством;
- цели и задачи управления системами "водитель-автомобиль-дорога" и "водитель-автомобиль";
- особенности наблюдения за дорожной обстановкой;
- способы контроля безопасной дистанции и бокового интервала;
- порядок вызова аварийных и спасательных служб;
- основы обеспечения безопасности наиболее уязвимых участников дорожного движения: пешеходов, велосипедистов;
- основы обеспечения детской пассажирской безопасности;
- проблемы, связанные с нарушением правил дорожного движения водителями транспортных средств и их последствиями;

- правовые аспекты (права, обязанности и ответственность) оказания первой помощи;
- современные рекомендации по оказанию первой помощи;
- состав аптечки первой помощи (автомобильной) и правила использования ее компонентов.

В результате освоения Программы, обучающиеся должны уметь:

- безопасно и эффективно управлять транспортным средством (составом транспорта средств) в различных условиях движения;
- соблюдать Правила дорожного движения при управлении транспортным средством (составом транспортных средств);
- управление своим эмоциональным состоянием.